

Porządek obrad XXVII Sesji Rady Miejskiej w Moryniu
w dniu 15 listopada 2013r.

1. Otwarcie obrad i stwierdzenie quorum.
2. Przyjęcie protokołu z obrad poprzedniej sesji.
3. Przedstawienie porządku obrad.
4. Informacja Burmistrza z prac w okresie między sesjami:
 - sprawozdanie z wykonania uchwał Rady,
 - informacja dotycząca interpelacji.
5. Interpelacje, wnioski i zapytania radnych.

6. Rozpatrzenie projektów uchwał:
 - a) w sprawie ustalenia stawek podatku od środków transportowych,
 - b) w sprawie ustalenia stawek podatku od nieruchomości,
 - c) w sprawie zmian w budżecie Gminy Moryń na rok 2013,
 - d) w sprawie upoważnienia kierownika Ośrodka Pomocy Społecznej w Moryniu do wydawania decyzji w przedmiocie dodatku energetycznego,
 - e) w sprawie wyrażenia zgody na przyjęcie nieruchomości (droga- Plac Wolności w Moryniu),
 - f) w sprawie wyrażenia zgody na zbycie nieczynnej drogi wewnętrznej, położonej w obrębie 3 miasta Moryń (327),
 - g) w sprawie wyrażenia zgody na zbycie nieczynnych dróg wewnętrznych, położonych w obrębie Nowe Objezierze (150/1, 152/1),
 - h) w sprawie przystąpienia do sporządzenia zmiany studium uwarunkowań i kierunków zagospodarowania przestrzennego gminy Moryń dla części obszaru miasta Moryń w obrębie 3 w rejonie ulic Odrzańskiej i Lipowej,
 - i) w sprawie przystąpienia do sporządzenia miejscowego planu zagospodarowania przestrzennego dla części obszaru miasta Moryń w obrębie 3 w rejonie ulic Odrzańskiej i Lipowej,
 - j) zmieniająca uchwałę w sprawie uchwalenia miejscowego planu zagospodarowania przestrzennego dla terenu w obrębie 1 miasta Moryń.

7. Informacje Przewodniczącej Rady i Burmistrza dotyczące oświadczeń majątkowych .

8. Informacja o podmiotach obowiązanych do przyjęcia skazanych w celu wykonywania pracy w 2014 roku i o opinii prezesa sądu rejonowego dotyczącej potrzeb sądu w zakresie wykonywania pracy przez skazanych na terenie gminy Moryń w roku 2014.

9. Odpowiedzi na interpelacje, wnioski i zapytania radnych .
10. Wolne wnioski i zapytania.
11. Zamknięcie obrad XXVII Sesji Rady Miejskiej w Moryniu.

THE HISTORY OF THE
CITY OF BOSTON

FROM THE FIRST SETTLEMENT IN 1630 TO THE PRESENT TIME
BY
JOHN H. COOPER, ESQ.
OF BOSTON.

THE HISTORY OF THE CITY OF BOSTON, FROM THE FIRST SETTLEMENT IN 1630 TO THE PRESENT TIME, BY JOHN H. COOPER, ESQ. OF BOSTON. This work is a comprehensive and detailed account of the city's development, covering its early years as a Puritan settlement, its growth into a major commercial center, and its role in the American Revolution. The author provides a thorough analysis of the city's political, social, and economic history, drawing on a wealth of primary and secondary sources. The book is a valuable resource for anyone interested in the history of Boston and the United States.

THE HISTORY OF THE CITY OF BOSTON, FROM THE FIRST SETTLEMENT IN 1630 TO THE PRESENT TIME, BY JOHN H. COOPER, ESQ. OF BOSTON. This work is a comprehensive and detailed account of the city's development, covering its early years as a Puritan settlement, its growth into a major commercial center, and its role in the American Revolution. The author provides a thorough analysis of the city's political, social, and economic history, drawing on a wealth of primary and secondary sources. The book is a valuable resource for anyone interested in the history of Boston and the United States.

UCHWAŁA NR /2013
Rady Miejskiej w Moryniu
z dnia

w sprawie ustalenia stawek podatku od środków transportowych

Na podstawie art.10 ust.1 i 2 oraz art.12 ust.4 ustawy z dnia 12 stycznia 1991r. o podatkach i opłatach lokalnych (Dz. U. z 2010r. Nr 95, poz. 613 i Nr 96, poz. 620, Nr 225, poz. 1461, Nr 226, poz. 1475, z 2011r. Nr 102, poz. 584, Nr 112, poz. 654, Nr 171, poz. 1016 i Nr 232, poz. 1378) Rada Miejska w Moryniu uchwala co następuje:

§ 1. Podatek od środków transportowych wynosi rocznie:

1. od samochodów ciężarowych o dopuszczalnej masie całkowitej

a/ powyżej 3,5t do 5,5t włącznie

817,00zł (obecnie 810,00zł. max 818,17)

b/ powyżej 5,5t do 9t włącznie

1,364,00zł (obecnie 1.352,00zł. max.1.364,92)

c/ powyżej 9t do poniżej 12 ton

1.637,00zł (obecnie 1.622,00zł. max 1.637,89)

2. od samochodów ciężarowych o dopuszczalnej masie całkowitej równej lub wyższej niż 12t

LICZBA OSI I DOPUSZCZALNA MASA CAŁKOWITA (W TONACH)		STAWKI PODATKU (W ZŁOTYCH)	
Nie mniej niż	1.Mniej niż	Oś jezdna (osie jezdne) z zawieszeniem pneumatycznym lub zawieszeniem uznanym za równoważne	2.Inne systemy zawieszenia osi jezdnych
2 osie			
12	13	1.730,00zł (obecnie 1.715,00zł)	1.801,00zł (obecnie 1.785,00zł)
13	14	1.801,00zł (obecnie 1.785,00zł)	1.940,00zł (obecnie 1.923,00zł)
14	15	1.870,00zł (obecnie 1.853,00zł)	2.079,00zł (obecnie 2.060,00zł)
15		1.940,00zł (obecnie 1.923,00zł)	2.216,00zł (obecnie 2.196,00zł)
3 osie			
12	17	1.940,00zł (obecnie 1.923,00zł)	2.216,00zł (obecnie 2.196,00zł)
17	19	2.010,00zł (obecnie 1.992,00zł)	2.334,00zł (obecnie 2.313,00zł)
19	21	2.079,00zł (obecnie 2.060,00zł)	2.493,00zł (obecnie 2.471,00zł)
21	23	2.149,00zł (obecnie 2.130,00zł)	2.564,00zł (obecnie 2.541,00zł)
23	25	2.216,00zł (obecnie 2.196,00zł)	2.631,00zł (obecnie 2.608,00zł)
25		2.287,00zł (obecnie 2.267,00zł)	2.701,00zł (obecnie 2.677,00zł)
4 osie i więcej			
12	25	2.216,00zł (obecnie 2.196,00zł)	2.631,00zł (obecnie 2.608,00zł)
25	27	2.287,00zł (obecnie 2.267,00zł)	2.702,00zł (obecnie 2.678,00zł)
27	29	2.355,00zł (obecnie 2.334,00zł)	2.911,00zł (obecnie 2.885,00zł)
29	31	2.423,00zł (obecnie 2.401,00zł)	3.124,00zł (obecnie 3.096,00zł)
31		2.493,00zł (obecnie 2.471,00zł)	3.124,00zł (obecnie 3.096,00zł)

max 3.125,56zł

3. od ciągników siodłowych i balastowych przystosowanych do używania łącznie z naczepą lub przyczepą o dopuszczalnej masie całkowitej zespołu pojazdów od 3,5 tony i poniżej 12 ton – 1.909,00zł (obecnie 1.892,00zł ; max 1.910,85)

4. od ciągników siodłowych i balastowych przystosowanych do używania łącznie z naczepą lub przyczepą o dopuszczalnej masie całkowitej zespołu pojazdów równej lub wyższej niż 12 ton:

Liczba osi i dopuszczalna masa całkowita zespołu pojazdów: ciągnik siodłowy + naczepa, ciągnik balastowy + przyczepa (w tonach)		STAWKI PODATKU (W ZŁOTYCH)	
Nie mniej niż	Mniej niż	Oś jezdna (osie jezdne) z zawieszeniem pneumatycznym lub zawieszeniem uznanym za równoważne	Inne systemy zawieszenia osi jezdnych
2 osie			
12	18	1.940,00zł(obecnie 1.923,00zł)	2.010,00zł(obecnie 1.992,00zł)
18	25	2.010,00zł(obecnie 1.992,00zł)	2.079,00zł(obecnie 2.060,00zł)
25	31	2.079,00zł(obecnie 2.060,00zł)	2.216,00zł(obecnie 2.196,00zł)
31		2.149,00zł(obecnie 2.130,00zł)	2.415,00zł(obecnie 2.394,00zł)
3osie		max 2.415,84zł	
12	40	1.730,00zł(obecnie 1.715,00zł)	2.272,00zł(obecnie 2.252,00zł)
40		2.272,00zł(obecnie 2.252,00zł)	3.124,00zł(obecnie 3.096,00zł)
		max 3.125,56zł	

5. od przyczep i naczep, które łącznie z pojazdem silnikowym posiadają dopuszczalną masę całkowitą od 7 ton i poniżej 12 ton, z wyjątkiem związanych wyłącznie z działalnością rolniczą prowadzoną przez podatnika podatku rolnego – 415,00zł, (obecnie 411,00zł. max 1.637,89zł)

6. od przyczep i naczep, które łącznie z pojazdem silnikowym posiadają dopuszczalną masę całkowitą równą lub wyższą niż 12 ton, z wyjątkiem związanych wyłącznie z działalnością rolniczą prowadzoną przez podatnika podatku rolnego:

Liczba osi i dopuszczalna masa całkowita zespołu pojazdów: naczepa/przyczepa + pojazd silnikowy (w tonach)		STAWKI PODATKU (W ZŁOTYCH)	
Nie mniej niż	Mniej niż	Oś jezdna (osie jezdne) z zawieszeniem pneumatycznym lub zawieszeniem uznanym za równoważne	Inne systemy zawieszenia osi jezdnych
1oś			
12	18	484,00zł(obecnie 480,00zł)	554,00zł(obecnie 549,00zł)
18	25	554,00zł(obecnie 549,00zł)	625,00zł(obecnie 619,00zł)
25		625,00zł(obecnie 619,00zł)	739,00zł(obecnie 732,00zł)
2 osie			
12	28	554,00zł(obecnie 549,00zł)	625,00zł(obecnie 619,00zł)
28	33	809,00zł(obecnie 802,00zł)	1.122,00zł(obecnie 1.112,00zł)
33	38	1.122,00zł(obecnie 1.112,00zł)	1.701,00zł(obec 1.686,00zł)max1910,85
38		1.518,00zł(obecnie 1.504,00zł)	2.244,00zł(obecnie 2.224,00zł)
3 osie			
12	38	893,00zł(obecnie 885,00zł)	1.242,00zł(obecnie 1.231,00zł)
38		1.242,00zł(obecnie 1.231,00zł)	1.690,00zł(obecnie 1.675,00zł)
		max 2.415,84zł	

7. od autobusu, w zależności od liczby miejsc do siedzenia:

a/ mniejszej niż 30 miejsc 1.525,00zł(obecnie 1.511,00zł. max 1.910,85zł)

b/ równej lub wyższej niż 30 miejsc 2.216,00zł(obecnie 2.196,00zł. max 2.415,84zł)

§ 2. Traci moc Uchwała Nr XIX/128/2012 Rady Miejskiej w Moryniu z dnia 8 listopada 2012r. w sprawie ustalenia stawek podatku od środków transportowych.

§ 3. Uchwała wchodzi w życie po upływie 14 dni od dnia ogłoszenia w Dzienniku Urzędowym Województwa Zachodniopomorskiego z mocą obowiązującą od dnia 01 stycznia 2014r.

Przewodnicząca Rady

Jadwiga Fragstein-Niemdsdorff

RADCA PEŁNOMOCNY

Piotr Marcinowski

Uzasadnienie

- Proponowane w uchwale stawki zostały zwiększone średnio o 0,9% w stosunku do stawek z ubiegłego roku- proporcjonalnie do wzrostu maksymalnych stawek ogłoszonych przez Ministra Finansów w obwieszczeniu z dnia 7 sierpnia 2013r. w sprawie wysokości górnych granic stawek kwotowych w podatkach i opłatach lokalnych w 2014r.(M.P z dnia 9 września 2013r. Poz. 724)

b)

UCHWAŁA NR
Rady Miejskiej w Moryniu
z dnia

w sprawie ustalenia stawek podatku od nieruchomości

Na podstawie art.5 ust.1 i 3 oraz art.7 ust. 3 ustawy z dnia 12 stycznia 1991r. o podatkach i opłatach lokalnych (t.j. Dz. U. z 2010r. Nr 95, poz. 613, Nr 96, poz. 620, Nr 225, poz. 1461, Nr 226, poz. 1475; z 2011r. Nr 102, poz. 584, Nr 112, poz. 654, Nr 171, poz.1016, Nr 232, poz. 1378) Rada Miejska w Moryniu uchwala co następuje:

§1. Ustala się roczną stawkę podatku od nieruchomości w następujących wysokościach:

1. Od gruntów:

a) związanych z prowadzeniem działalności gospodarczej, bez względu na sposób zakwalifikowania w ewidencji gruntów i budynków – **0,83 zł** od 1 m² powierzchni (wzrost o 1,2%; 0,82 zł obow. w 2013r.; max- 0,89 zł),

b) pod jeziorami, zajętych na zbiorniki wodne retencyjne lub elektrowni wodnych – **4,56 zł** od 1 ha powierzchni (wzrost o 1,1%; 4,51 zł obow. w 2013r.; max- 4,56 zł),

c) pozostałych, w tym zajętych na prowadzenie odpłatnej statutowej działalności pożytku publicznego przez organizacje pożytku publicznego – **0,25 zł** od 1 m² powierzchni (wzrost o 2,2%; 0,24 zł obow. w 2013r.; max- 0,46 zł).

2. Od budynków lub ich części :

a) mieszkalnych – **0,72 zł** od 1 m² powierzchni użytkowej (wzrost o 1,4%; 0,71 zł obow. w 2013r.; max- 0,74 zł);

b) związanych z prowadzeniem działalności gospodarczej oraz od budynków mieszkalnych lub ich części zajętych na prowadzenie działalności gospodarczej:

- związanych z prowadzeniem turystyki i wypoczynku* – **7,12 zł** od 1 m² powierzchni użytkowej (wzrost o 0,9%; 7,06 zł obow. w 2013r.; max- 23,03 zł),

- związanych z prowadzeniem gastronomii* – **11,22 zł** od 1 m² powierzchni użytkowej (wzrost o 0,9%; 11,12 zł obow. w 2013r.; max- 23,03 zł),

- związanych z pozostałą działalnością gospodarczą – **21,59 zł** od 1 m² powierzchni użytkowej (wzrost o 0,9%; 21,40 zł obow. w 2013r.; max- 23,03 zł);

c) zajętych na prowadzenie działalności w zakresie obrotu kwalifikowanym materiałem siewnym – **10,26 zł** od 1 m² powierzchni użytkowej (wzrost o 0,9%; 10,17 zł obow. w 2013r.; max-10,75 zł);

* Pomocą de minimis jest różnica pomiędzy stawką podstawową (§1 ust. 2 lit.b tiret 3), a stawką preferencyjną (§1 ust.2 lit.b tiret 1, §1 ust.2 lit. b tiret 2). Pomoc o której mowa w §1 ust. 2 lit.b) tiret 1 i 2 jest pomocą de minimis w rozumieniu Rozporządzenia Komisji Europejskiej Nr 1998/2006 z dnia 15 grudnia 2006 roku w sprawie stosowania art.87 i 88 Traktatu do pomocy de minimis (Dz. Urz. WE L 379 z 28 grudnia 2006 roku). Podmiot może uzyskać pomoc, o której mowa w §1 ust. 2 lit. b) tiret 1 i 2, jeżeli ogólna kwota pomocy de minimis w bieżącym roku kalendarzowym oraz w ciągu dwóch poprzedzających go lat kalendarzowych nie przekroczy równowartości 200.000 euro brutto, a w sektorze transportu drogowego 100.000 euro brutto.

d) związanych z udzielaniem świadczeń zdrowotnych w rozumieniu przepisów o działalności leczniczej, zajętych przez podmioty udzielające tych świadczeń – 4,57 zł od 1 m² powierzchni użytkowej (wzrost o 1,1%; 4,52zł obow. w 2013r.; max- 4,68 zł.);

e) od pozostałych, w tym zajętych na prowadzenie odpłatnej statutowej działalności pożytku publicznego przez organizację pożytku publicznego – 3,95 zł od 1 m² powierzchni użytkowej (wzrost o 0,9%; 3,91 zł obow. w 2013r.; max-7,73 zł);

- od budynków letniskowych położonych na terenie gminy służących celom rekreacyjnym ludności oraz właścicielowi i jego bliskim do wypoczynku –7,68 zł od 1 m² powierzchni użytkowej (wzrost o 0,9%; 7,61zł obow. w 2013r.; max- 7,73zł).

3. Od budowli – 2% ich wartości.

§ 2. Określa się wymagane dane i dokumenty, które podmiot ubiegający się o pomoc określoną w §1 ust. 2 lit.b) tiret 1 i 2 winien przedłożyć:

-wszystkie zaświadczenia o pomocy de minimis, jakie otrzymał w roku, w którym ubiega się o pomoc, oraz w ciągu 2 poprzedzających go lat, albo oświadczenie o wielkości pomocy de minimis otrzymanej w tym okresie, albo oświadczenie o nieotrzymaniu takiej pomocy w tym okresie

-informacje niezbędne do udzielenia pomocy de minimis, dotyczące w szczególności wnioskodawcy i prowadzonej przez niego działalności oraz wielkości i przeznaczenia pomocy publicznej otrzymanej w odniesieniu do tych samych kosztów kwalifikujących się do objęcia pomocą, na pokrycie których ma być przeznaczona pomoc de minimis. Zakres w/w informacji określa rozporządzenie Rady Ministrów z dnia 29 marca 2010r. w sprawie zakresu informacji przedstawianych przez podmiot ubiegający się o pomoc de minimis (Dz. U. Nr 53, poz. 311).

§3.1.Zwalnia się od podatku od nieruchomości grunty, budynki, budowle lub ich części:

1) wykorzystywane na potrzeby zbiorowego odprowadzania ścieków oraz zbiorowego zaopatrzenia w wodę w rozumieniu ustawy z dnia 07 czerwca 2001r. o zbiorowym zaopatrzeniu w wodę i zbiorowym odprowadzaniu ścieków (Dz. U. z 2006r. Nr 123, poz. 858, ze zm.);

2) wykorzystywane na potrzeby działalności kulturalnej prowadzonej w formie świetlic, domów kultury i bibliotek, o których mowa w art. 4 ust. 1 ustawy z dnia 25 października 1991r. o organizowaniu i prowadzeniu działalności kulturalnej (Dz. U. z 2012r. poz. 406);

3) służące realizacji zadań własnych Gminy w zakresie ochrony przeciwpożarowej;

4) zajęte pod cmentarze komunalne.

2.Zwolnienie, o którym mowa w §3 ust.1 punkt 2 nie dotyczy przedmiotów opodatkowania wykorzystywanych do prowadzenia działalności gospodarczej.

§4. Traci moc uchwała Nr XIX/130/2012 Rady Miejskiej w Moryniu z dnia 08 listopada 2012r. w sprawie ustalenia stawek podatku od nieruchomości.

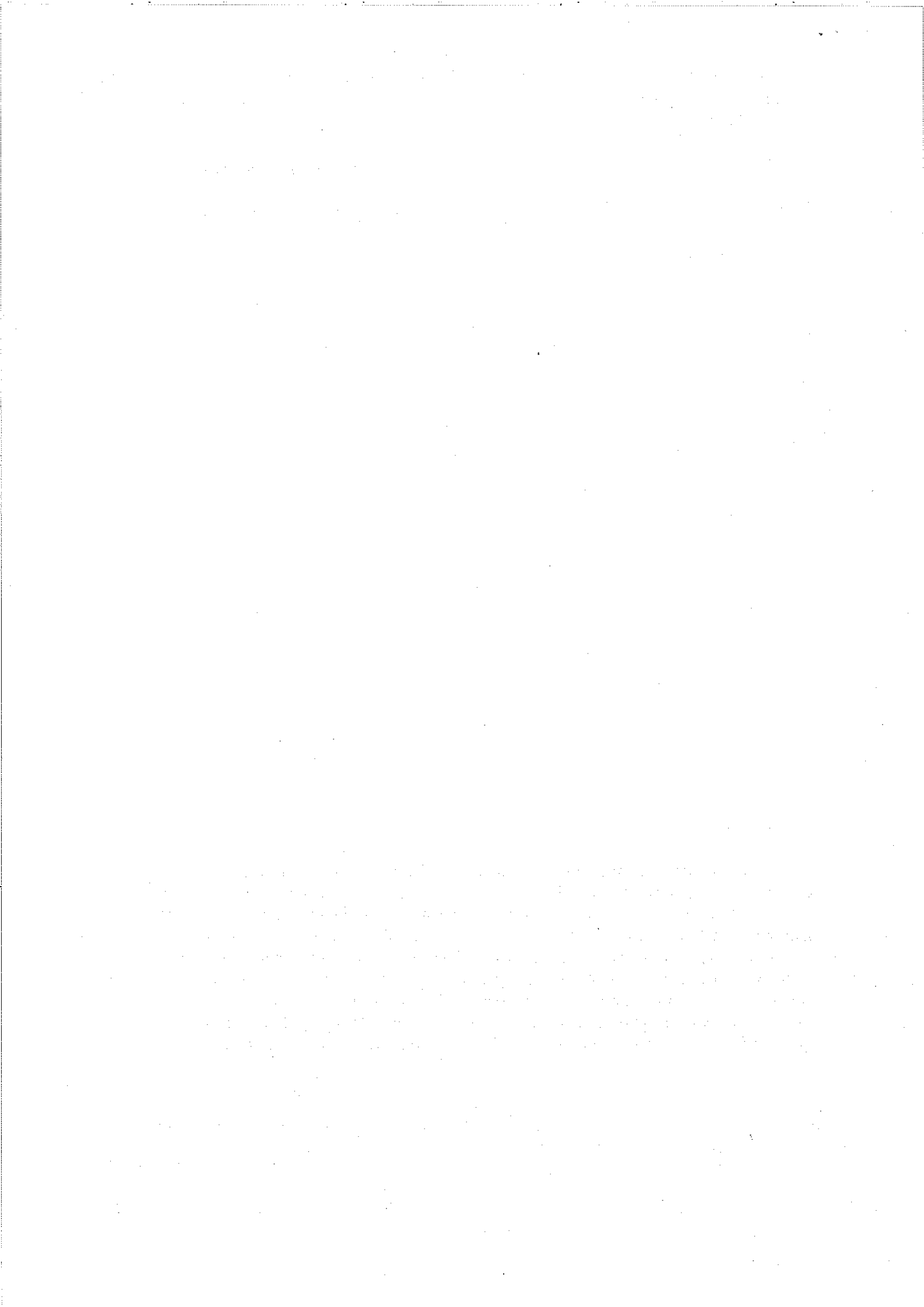
§5. Uchwała wchodzi w życie po upływie 14 dni od dnia ogłoszenia w Dzienniku Urzędowym Województwa Zachodniopomorskiego z mocą obowiązującą od dnia 01 stycznia 2014r.

Przewodnicząca Rady

Jadwiga Fragstein-Niemsdorff

UZASADNIENIE

Ustawa z dnia 12 stycznia 1991r. o podatkach i opłatach lokalnych (Dz. U. z 2010r. Nr 95, poz. 613, ze zm.) w art. 5 ust. 1 i 2 nadaje Radzie gminy upoważnienie do określenia wysokości stawek podatku od nieruchomości, z tym że stawki nie mogą przekroczyć górnych stawek ogłoszonych w M.P. z dnia 09 września 2013r. poz. 724. Podstawą do naliczenia stawek na rok 2014 jest obwieszczenie Ministra Finansów z dnia 07 sierpnia 2013r. w sprawie górnych granic stawek kwotowych podatkach i opłatach lokalnych w 2014r. Proponowane w uchwale stawki zostały zwiększone proporcjonalnie do wzrostu maksymalnych stawek ogłoszonych w w/w obwieszczeniu i mieszczą się w przedziale wzrostu od 0,9% do 1,4%. Ponadto uwzględniono zwolnienia jakie może wprowadzić Rada Gminy na podstawie art.7 ust. 3 w/w ustawy o podatkach i opłatach lokalnych.



UCHWAŁA NR XXVII / /2013
RADY MIEJSKIEJ W MORYNIU
z dnia listopada 2013 r.

w sprawie upoważnienia kierownika Ośrodka Pomocy Społecznej w Moryniu do wydawania decyzji w przedmiocie dodatku energetycznego.

Na podstawie art. 39 ust. 4 ustawy z dnia 8 marca 1990r. o samorządzie gminnym (tj. Dz. U. z 2013, poz.594 ze zm.), Rada Miejska w Moryniu uchwala, co następuje:

§ 1. Upoważnia się kierownika Ośrodka Pomocy Społecznej w Moryniu do wydawania decyzji w przedmiocie dodatku energetycznego.

§ 2. Uchwała wchodzi w życie z dniem 1 stycznia 2014 roku i podlega ogłoszeniu w Dzienniku Urzędowym Województwa Zachodniopomorskiego.

Przewodnicząca Rady

Jadwiga Fragstein- Niemsdorff

RADA MIEJSKA
MORYNIA


J. Warcinkowski

Uzasadnienie:

Ustawa z dnia 26 lipca 2013r. o zmianie ustawy- Prawo energetyczne oraz niektórych innych ustaw (Dz. U. poz. 984), wprowadziła nową definicję – odbiorcy wrażliwego, któremu od 1 stycznia 2014r. będzie przysługiwał zryczałtowany dodatek energetyczny. Wpłata dodatku energetycznego jest zadaniem z zakresu administracji rządowej. Dodatek energetyczny wypłacają gminy, które będą otrzymywały dotacje celowe z budżetu państwa na finansowanie wypłat dodatku.

Zgodnie z art. 39 ust. 4 ustawy z dnia 8 marca 1990r. o samorządzie gminnym, rada gminy może upoważnić organ jednostki organizacyjnej do załatwiania indywidualnych spraw z zakresu administracji publicznej.

1. The first part of the document discusses the importance of maintaining accurate records of all transactions and activities. It emphasizes that this is essential for ensuring transparency and accountability in the organization's operations.

2. The second part of the document outlines the various methods and tools used to collect and analyze data. It highlights the need for consistent and reliable data collection processes to support informed decision-making.

3. The third part of the document focuses on the role of technology in modern data management. It discusses how advanced software solutions can streamline data collection, storage, and analysis, thereby improving efficiency and accuracy.

4. The fourth part of the document addresses the challenges associated with data security and privacy. It provides guidance on implementing robust security measures to protect sensitive information from unauthorized access and breaches.

5. The fifth part of the document explores the importance of data governance and compliance. It discusses the need for clear policies and procedures to ensure that data is used in a responsible and lawful manner.

6. The sixth part of the document discusses the role of data in driving innovation and growth. It highlights how data-driven insights can identify new opportunities and inform strategic initiatives.

7. The seventh part of the document provides a summary of the key findings and recommendations. It emphasizes the need for a holistic approach to data management that integrates all aspects of the organization's operations.

8. The eighth part of the document includes a list of references and sources used in the research. It provides a comprehensive overview of the current state of data management research and practice.

9. The ninth part of the document includes a list of appendices and supplementary materials. These materials provide additional details and data to support the findings and conclusions of the document.

10. The tenth part of the document includes a list of contact information for the authors and other relevant parties. It provides a way for readers to reach out for more information or to provide feedback on the document.

e)

**UCHWAŁA Nr
Rady Miejskiej w Moryniu
z dnia**

w sprawie wyrażenia zgody na przyjęcie nieruchomości

Na podstawie art.18 ust.2 pkt. 9 lit.a ustawy z dnia 8 marca 1990 r. o samorządzie gminnym (tj.Dz.U. z 2013 r. poz. 594 ze zm.) Rada Miejska w Moryniu uchwała co następuje:

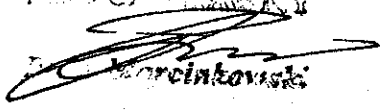
§ 1. Wyraża zgodę na nieodpłatne przejęcie od Powiatu Gryfińskiego nieruchomości tj. działki nr 90 o pow. 0,2396 ha położonej w obrębie 3 miasta Moryń będącej drogą -Plac Wolności na własność Gminy Moryń.

§ 2. Uchwała wchodzi w życie z dniem podjęcia .

Przewodnicząca Rady

Jadwiga Fragstein-Niemsdorff

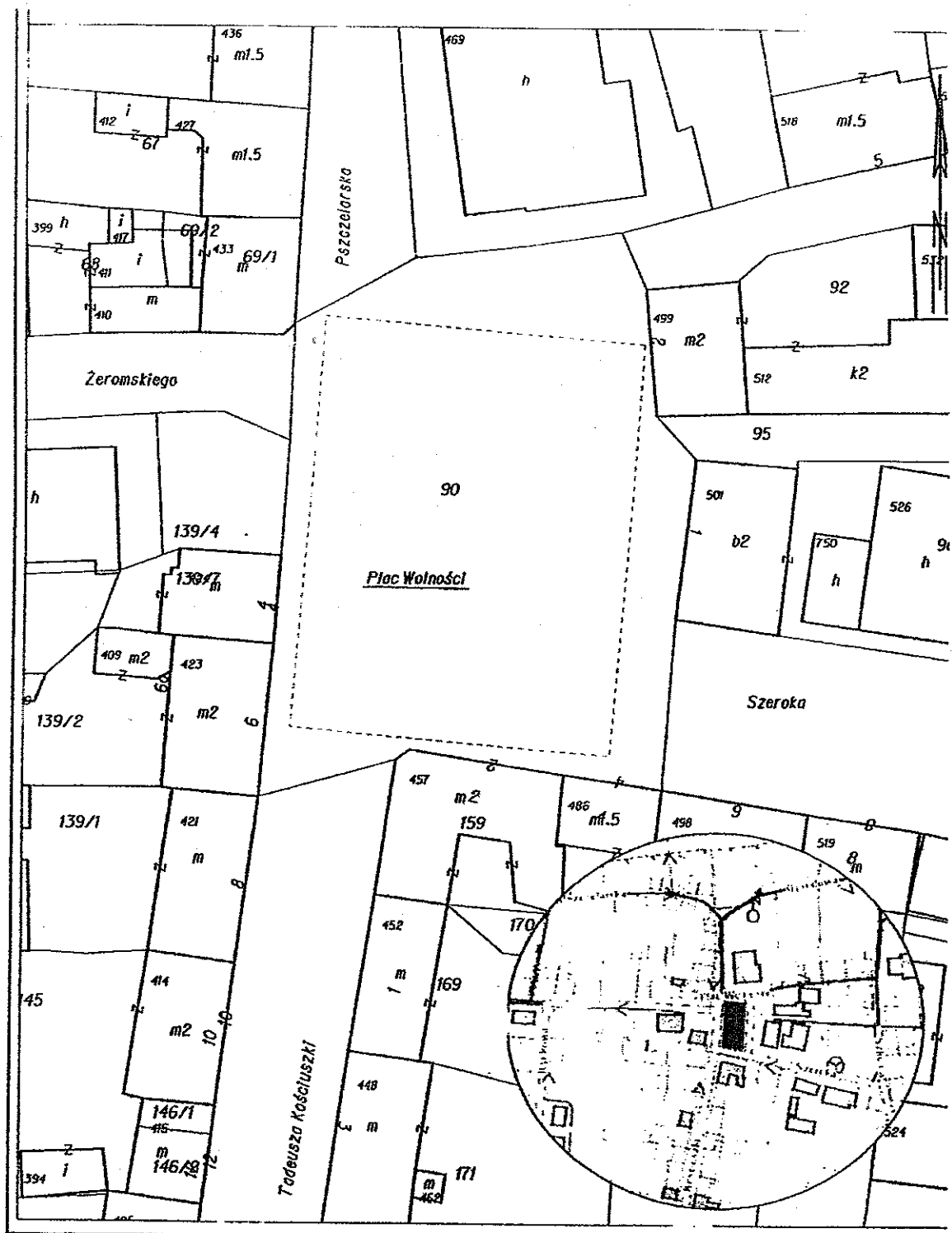
RADA MIEJSKA



J. Marcinkowski

UZASADNIENIE

Przejęcie na własność Gminy Moryń ulicy Plac Wolności w Moryniu - działka nr 90 obręb 3 miasta Moryń związane jest z wnioskiem Gminy o pozbawienie w/w drogi kategorii drogi powiatowej i zaliczenie jej na mienie gminy.



f)

**UCHWAŁA
RADY MIEJSKIEJ W MORYNIU
z dnia2013r.**

w sprawie wyrażenia zgody na zbycie nieczynnej drogi wewnętrznej, położonej w obrębie 3 miasta Moryń.

Na podstawie art.18 ust.1 pkt.9 lit. „a” ustawy z dnia 8 marca 1990r. o samorządzie gminnym (tekst jednolity Dz. U. z 2001r. Nr 142, poz.1591 ze zm.) oraz art. 37 ust.1 ustawy z dnia 21 sierpnia 1997r. o gospodarce nieruchomościami (tekst jednolity Dz. U. z 2010r. Nr 102, poz. 651 ze zm.) **Rada Miejska w Moryniu uchwala co następuje:**

§ 1. Wyraża zgodę na zbycie nieruchomości gruntowej, stanowiącej nieczynny pasy drogowy drogi wewnętrznej Gminy Moryń, oznaczonej nr 327 o pow. 124m², położonej w obrębie 3 miasta Moryń.

§2. Uchwała wchodzi w życie z dniem podjęcia.

Przewodnicząca Rady

Jadwiga Fragstein-Niemsdorff

Uzasadnienie:

Nieruchomość nr 327 o pow. 124m², położona w obrębie 3 miasta Moryń stanowi drogę wewnętrzną nie zaliczoną do żadnej kategorii dróg publicznych, leżącą w kompleksie dwóch działek zabudowanych i jednej działki nie zabudowanej. Od wielu lat droga jest ogrodzona przez osobę fizyczną i użytkowana jako działka siedliskowa. Nieruchomość przestała spełniać rolę drogi wewnętrznej.

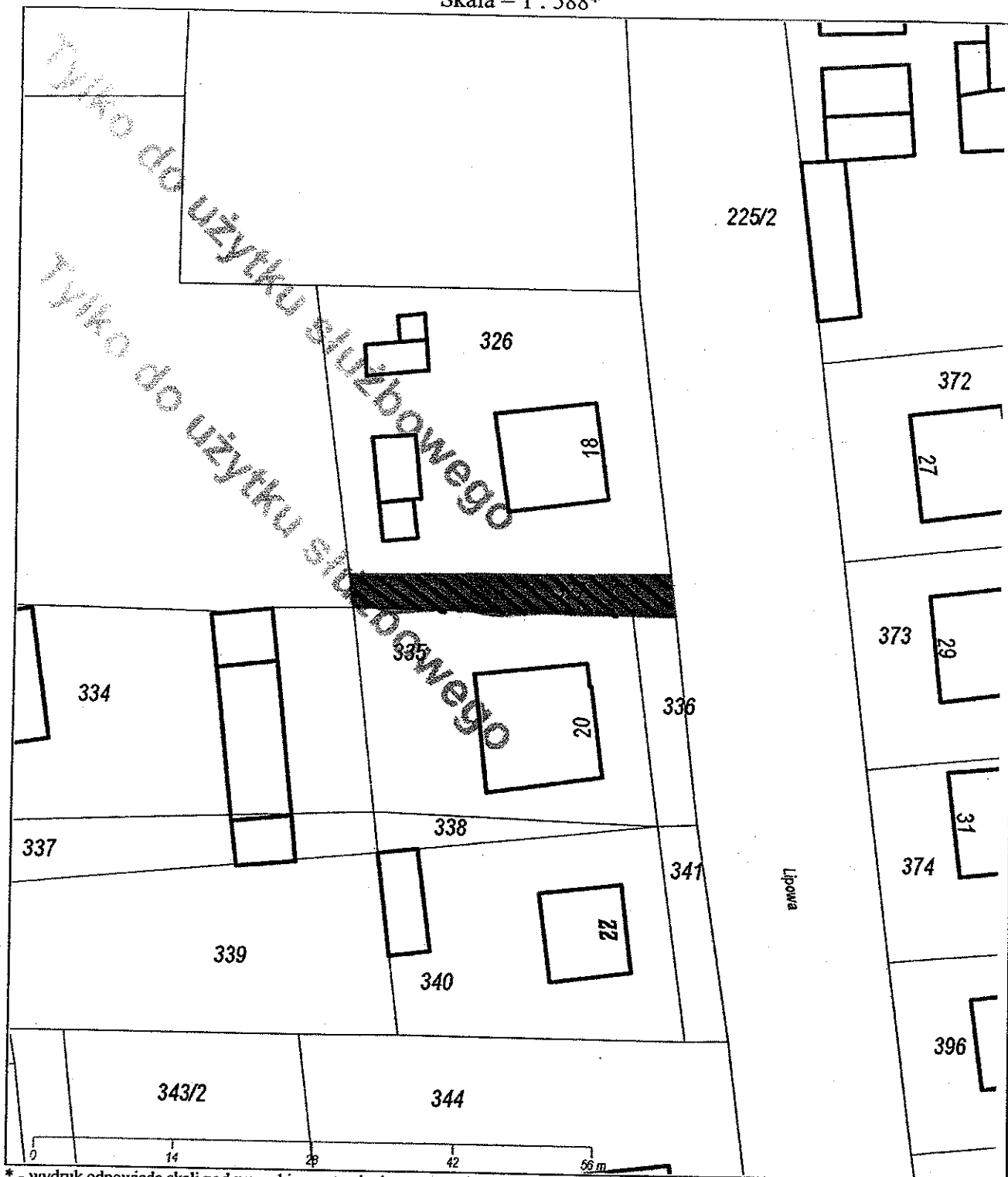
E. G.
X-

RAPORT Z BAZY WebEWID

Tylko do użytku służbowego

Wygenerowano 2013-10-29 wg stanu bazy z 2013-10-28 15:05:05; Użytkownik: Elżbieta Grygorcewicz; Układ: '2000 strefa 5 (15°)

Skala = 1 : 588*



* - wydruk odpowiada skali pod warunkiem ustawienia poprawnej konfiguracji drukarki.

Rozdzielczość obrazu: 216dpi (0.12mm/px)

Mapa jest graficznym raportem z bazy danych WebEWID. Wydruk nie jest wierną kopią mapy zasadniczej i ma charakter tylko i wyłącznie pozyskania informacji o przestrzeni.

g/

**UCHWAŁA
RADY MIEJSKIEJ W MORYNIU
z dnia2013r.**

**w sprawie wyrażenia zgody na zbycie nieczynnych dróg wewnętrznych,
położonych w obrębie Nowe Objezierze.**

Na podstawie art.18 ust.1 pkt.9 lit. „a” ustawy z dnia 8 marca 1990r. o samorządzie gminnym (tekst jednolity Dz. U. z 2001r. Nr 142, poz.1591 ze zm.) oraz art. 37 ust.1 ustawy z dnia 21 sierpnia 1997r. o gospodarce nieruchomościami (tekst jednolity Dz. U. z 2010r. Nr 102, poz. 651 ze zm.) **Rada Miejska w Moryniu uchwala co następuje:**

§ 1. Wyraża zgodę na zbycie nieruchomości gruntowych, stanowiących nieczynne pasy drogowe dróg wewnętrznych Gminy Moryń, oznaczone nr 150/1 o pow. 400m², nr 152/1 o pow. 500m², położone w obrębie Nowe Objezierze.

§2. Uchwała wchodzi w życie z dniem podjęcia.

Przewodnicząca Rady

Jadwiga Fragstein-Niemsdorff

Uzasadnienie:

Nieruchomości nr 150/1 o pow. 400m², nr 152/1 o pow. 500m², położone w obrębie Nowe Objezierze stanowią drogi wewnętrzne nie zaliczone do żadnej kategorii dróg publicznych, leżące w kompleksie działek użytkowanych rolniczo. Od kilku lat jak i w chwili obecnej drogi są sukcesywnie zaorywane przez właścicieli przyległych pól. Nieruchomości przestały spełniać rolę dróg wewnętrznych.

E.G.
J

RAPORT Z BAZY WebEWID

Tylko do użytku służbowego

Wygenerowano 2013-10-29 wg stanu bazy z 2013-10-28 15:05:05; Użytkownik: Elżbieta Grygorcewicz; Układ: '2000 strefa 5 (15°)

Skala = 1 : 1093*



* - wydruk odpowiada skali pod warunkiem ustawienia poprawnej konfiguracji drukarki.

Rozdzielczość obrazu: 216dpi (0.12mm/px)

Mapa jest graficznym raportem z bazy danych WebEWID. Wydruk nie jest wierną kopią mapy zasadniczej i ma charakter tylko i wyłącznie pozyskania informacji o przestrzeni.

h/

Uchwała Nr
Rady Miejskiej w Moryniu
z dnia

w sprawie przystąpienia do sporządzenia zmiany studium uwarunkowań i kierunków zagospodarowania
przestrzennego gminy Moryń
dla części obszaru miasta Moryń w obrębie 3 w rejonie ulic Odrzańskiej i Lipowej

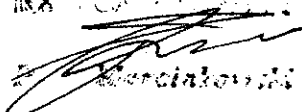
Na podstawie art. 9 ust. 1 i art. 12 ust. 1 ustawy z dnia 27 marca 2003r. o planowaniu i zagospodarowaniu przestrzennym (tekst jednolity Dz. U. z 2012 r. poz. 647 ze zmianami), uchwała się, co następuje:

§ 1. Przystępuje się do sporządzenia zmiany studium uwarunkowań i kierunków zagospodarowania przestrzennego Gminy Moryń dla części obszaru miasta Moryń w obrębie 3 w rejonie ulic Odrzańskiej i Lipowej.

§ 2. Przedmiotem niniejszej zmiany jest dokument przyjęty uchwałą nr XII/66/2011 Rady Miejskiej w Moryniu z dnia 24 listopada 2011 r. w sprawie zmiany studium uwarunkowań i kierunków zagospodarowania przestrzennego Gminy Moryń.

§ 3. Granice obszarów objętych zmianą studium uwarunkowań i kierunków zagospodarowania przestrzennego określa załącznik graficzny nr 1 do niniejszej uchwały.

§ 4. Uchwała wchodzi w życie z dniem podjęcia i podlega ogłoszeniu na tablicy ogłoszeń.

RADA MIEJSKA

Marszałek

UZASADNIENIE

Właściciele działek w rejonie ulic Odrzańskiej i Lipowej obręb 3 miasta Moryń wystąpili z wnioskiem o zmianę planu zagospodarowania przestrzennego uchwalonego uchwałą nr XXV/221/2005 Rady Miejskiej w Moryniu z dnia 29 kwietnia 2005 r., który dla tego terenu ustala funkcję mieszkaniową.

Zamiar właścicieli przeznaczenia ww. terenu na tereny handlowe o powierzchni do 2000 m² wiąże się z koniecznością opracowania nowego planu poprzedzonego wcześniej koniecznością zmiany studium uwarunkowań i kierunków zagospodarowania przestrzennego, gdyż w studium tereny te nie przewidziane są pod funkcję handlową.

ZAŁĄCZNIK NR 1

**do uchwały Nr Rady Miejskiej w Moryniu
z dnia**

**w sprawie przystąpienia do sporządzenia zmiany studium
uwarunkowań i kierunków zagospodarowania
przestrzennego gminy Moryń dla części obszaru miasta Moryń
w obrębie 3w rejonie ulic Odrzańskiej i Lipowej**



i)

Uchwała Nr
Rady Miejskiej w Moryniu
z dnia

w sprawie przystąpienia do sporządzenia miejscowego planu zagospodarowania przestrzennego dla części obszaru miasta Moryń w obrębie 3 w rejonie ulic Odrzańskiej i Lipowej

Na podstawie art. 14 ust. 1 i art. 20 ust. 1 ustawy z dnia 27 marca 2003 r. o planowaniu i zagospodarowaniu przestrzennym (tekst jednolity Dz. U. z 2012 r. poz. 647 ze zmianami) uchwała się co następuje:

- § 1. Przystępuje się do sporządzenia miejscowego planu zagospodarowania przestrzennego dla części obszaru miasta Moryń w obrębie 3 w rejonie ulic Odrzańska - Lipowa.
- § 2. Granice terenu do objęcia planem przedstawiono na kopii mapy ewidencyjnej w skali 1: 2000, stanowiącej załącznik graficzny Nr 1 do niniejszej uchwały.
- § 3. Uchwała wchodzi w życie z dniem podjęcia i podlega ogłoszeniu na tablicy ogłoszeń.

Przewodnicząca
Rady Miejskiej w Moryniu

Jadwiga Fragstein - Niemsdorff

RADCA PRÁWNY

Marcinowski

Analiza Burmistrza Morynia
(uzasadnienie do uchwały)

Obszar objęty niniejszą uchwałą o przystąpieniu do sporządzenia planu obejmuje tereny zabudowy mieszkaniowej w obrębie 3 miasta Moryń w rejonie ulic Odrzańskiej i Lipowej (*plan został uchwalony uchwałą Nr XXV/221/2005 Rady Miejskiej w Moryniu z dnia 29 kwietnia 2005 r.*). Na wniosek właścicieli działek przystępuje się do sporządzenia miejscowego planu zagospodarowania przestrzennego dla ww. obszaru na tereny usług handlu.

Podstawową przyczyną podjęcia prac planistycznych na tym obszarze jest konieczność usankcjonowania zapisami miejscowego planu zagospodarowania przestrzennego statusu terenów przeznaczonych pod rozwój wyżej wymienionej funkcji.

Stosowne zapisy dla tych terenów wymagają zmiany studium uwarunkowań i kierunków zagospodarowania przestrzennego gminy (uchwała nr XII/66/2011 Rady Miejskiej w Moryniu z dnia 24 listopada 2011 r. w sprawie zmiany studium uwarunkowań i kierunków zagospodarowania przestrzennego Gminy Moryń).

Dla obszaru dostępne są mapy ewidencji gruntów w skali 1:5000 oraz mapy sytuacyjno- wysokościowe w skali 1:1000 dla potrzeb planistycznych.

Zakres prac planistycznych obejmować będzie ustalenia określone w art. 15 ust. 2 ustawy z dnia 27 marca 2003r. o planowaniu i zagospodarowaniu przestrzennym (tekst jednolity Dz. U. z 2012 r. poz. 647 ze zmianami.). Przed podjęciem prac planistycznych sporządzone zostanie opracowanie ekofizjograficzne zgodnie z ustawą z dnia 27 kwietnia 2001 r. prawo ochrony środowiska (Dz. U. z 2001 r. Nr 62 poz. 627) oraz Rozporządzeniem Ministra Środowiska z dnia 9 września 2002 r. w sprawie opracowań ekofizjograficznych (Dz. U. z 2002 r. Nr 155 poz. 298).

W związku z powyższym oraz zgodnie z w art. 14 ust. 4 ustawy z dnia 27 marca 2003r. o planowaniu i zagospodarowaniu przestrzennym (Dz. U. Nr 80, poz. 717 ze zm.), przedkładam projekt uchwały w sprawie przystąpienia do sporządzenia miejscowego planu zagospodarowania przestrzennego dla części obszaru miasta Moryń w obrębie 3.

ZAŁĄCZNIK NR 1

**do uchwały Nr Rady Miejskiej w Moryniu
z dnia**

**w sprawie przystąpienia do sporządzenia miejscowego planu
zagospodarowania przestrzennego
dla części obszaru miasta Moryń w obrębie 3
w rejonie ulic Odrzańskiej i Lipowej**



81

Uchwała Nr / /2013
Rady Miejskiej w Moryniu
z dnia 2013 r.

zmieniająca uchwałę w sprawie uchwalenia miejscowego planu zagospodarowania przestrzennego dla terenu w obrębie 1. miasta Moryń

Na podstawie art.19 oraz art.20 ust.1 ustawy z dnia 27 marca 2003 r. o planowaniu i zagospodarowaniu przestrzennym (tekst jednolity Dz. U. 2012 poz. 647) uchwała się, co następuje:

§ 1. W miejscowym planie zagospodarowania przestrzennego dla terenu w obrębie 1. Miasta Moryń, uchwalonym uchwałą Nr XXVI/191/2013 Rady Miejskiej w Moryniu z dnia 27 września 2013 r., wprowadza się następujące zmiany:

1) § 1. punkt 1. otrzymuje następujące brzmienie:

„§ 1. 1. Zgodnie z uchwałą Nr XII/65/2011 Rady Miejskiej w Moryniu z dnia 24 listopada 2011 r. w sprawie przystąpienia do sporządzenia miejscowego planu zagospodarowania przestrzennego dla terenu w obrębie 1. miasta Moryń, po stwierdzeniu, że plan nie narusza ustaleń „Studium uwarunkowań i kierunków zagospodarowania przestrzennego gminy Moryń” przyjętego uchwałą Nr XXXVI/352/98 Rady Miejskiej w Moryniu z dnia 06 lutego 1998r., zmienionego uchwałą Nr IX/72/2007 Rady Miejskiej w Moryniu z dnia 29 sierpnia 2007 roku, uchwałą Nr XXXVII/349/2010 z 22 września 2010r., oraz uchwałą Nr XII/66/2011 z 24 listopada 2011r., uchwała się **miejscowy plan zagospodarowania przestrzennego dla terenu w obrębie 1. miasta Moryń**, o łącznej powierzchni ok. 1,5 ha, zwany dalej planem.”

2) w § 18 punkt 7. ppkt. 2 lit. c otrzymuje brzmienie

„c) minimalny wskaźnik powierzchni biologicznie czynnej **TZ = 0.70,”**

2) w § 19 punkt 4. ppkt. 2 lit. c otrzymuje brzmienie

„c) minimalny wskaźnik powierzchni biologicznie czynnej **TZ = 0.70,”**

§ 3. Uchwała wchodzi w życie po upływie 14 dni od dnia jej ogłoszenia w Dzienniku Urzędowym Województwa Zachodniopomorskiego oraz podlega publikacji na stronie internetowej Urzędu Miejskiego w Moryniu.

RADA MIEJSKA


Przewodniczący
Marcin Marcinowski

Przewodnicząca Rady Miejskiej
Jadwiga Fragstein - Niemsdorff

UZASADNIENIE

W dniu 27 września 2013 Rada Miejska podjęła uchwałę Nr XXVI/191/2013 w sprawie uchwalenia miejscowego planu zagospodarowania przestrzennego dla terenu w obrębie 1. miasta Moryń.

Projekt planu przeszedł całą procedurę planistyczną zgodnie z ustawą z dnia 23 marca 2003 roku o planowaniu i zagospodarowaniu przestrzennym (tekst jednolity Dz. U. 2012 poz. 647), uzyskał wszelkie wymagane prawem opinie i uzgodnienia, w tym wynikające z ustawy z dnia 3 października 2008 r. o udostępnieniu informacji o środowisku i jego ochronie, udziale społeczeństwa w ochronie środowiska oraz ocenach oddziaływania na środowisko (Dz.U. Nr 199, poz.1227, z późniejszymi zmianami). W treści uchwały końcowej, przyjmującej plan miejscowy wystąpiły oczywiste błędy pisarskie, które niniejszą uchwałą będą sprostowane. Z uwagi na to, że błędy te nie miały wpływu na merytoryczne rozstrzygnięcia planu, ani ich sprostowanie nie narusza interesu stron postępowania, w tym szczególności interesu publicznego i interesu właścicieli i użytkowników gruntu uchwałą niniejszą Rada Miejska może przyjąć bez ponowienia procedury planistycznej.

Informacja o podmiotach obowiązanych do przyjęcia skazanych w celu wykonywania pracy w 2014 roku i o opinii prezesa sądu rejonowego dotyczącej potrzeb sądu w zakresie wykonywania pracy przez skazanych na terenie gminy Moryń w roku 2014.

Rozporządzenie Ministra Sprawiedliwości z dnia 01.06.2010 r. w sprawie podmiotów, w których jest wykonywana kara ograniczenia wolności oraz praca społeczna użyteczna (Dz. U. Nr 98 z dn. 09.06.2010 r., poz. 634) określa tryb wyznaczania przez burmistrza podmiotów obowiązanych do przyjęcia skazanych w celu wykonywania nieodpłatnej kontrolowanej pracy na cele społeczne oraz pracy społecznie użytecznej orzeczonej w zamian grzywny, której egzekucja okazała się bezskuteczna.

Corocznie do 15 października prezes sądu rejonowego sporządza opinię dotyczącą potrzeb sądu rejonowego w zakresie wykonywania pracy przez skazanych. Opinia określa w szczególności przewidywaną na kolejny rok kalendarzowy liczbę skazanych zobowiązanych do wykonywania pracy, niezbędną liczbę godzin w przeliczeniu na jednego skazanego oraz w miarę potrzeby również miejsce i rodzaj pracy.

Uwzględniając tę opinię Burmistrz wyznacza podmioty obowiązane do przyjęcia skazanych w celu wykonywania pracy, a informację o podmiotach przekazuje właściwemu prezesowi sądu rejonowego. Uzyskaną informację prezes sądu przekazuje do właściwego zespołu kuratorskiej służby sądowej.

W 2014 roku przewidywana liczba skazanych zobowiązanych do wykonywania kary ograniczenia wolności w formie nieodpłatnej kontrolowanej pracy na cele społeczne lub pracy społecznie użytecznej w zamian za grzywny, której egzekucja okazała się bezskuteczna szacowana jest na 19 osób. W przeliczeniu na jednego skazanego należy średnio zabezpieczyć prace w wymiarze 109 godzin.

Współpraca w tym zakresie Sądu z organami samorządowymi jest istotnym elementem działań w stosowaniu kar nie izolacyjnych, które są preferowane w polityce karnej w Polsce. Dotychczas prace na cele publiczne wykonywane były w Zakładzie Gospodarki Komunalnej i Mieszkaniowej w Moryniu.

Podmiotem obowiązany do przyjęcia skazanych w celu wykonywania pracy w 2014 roku ponownie jest Zakład Gospodarki Komunalnej i Mieszkaniowej w Moryniu.

Rozumiejąc problem i jego wagę w społecznej readaptacji skazanych poprosiliśmy w/w zakład o przygotowanie propozycji prac, które mogłyby umożliwić realizację opisanych zadań.

Moryń, 5 listopada 2013r.

BURMISTRZ
Jan Maranda
...mgr Jan Maranda.....

