

Uchwała Nr **XXIII/204/2009**
Rady Miejskiej w Moryniu
z dnia **10 lutego 2009 r.**

w sprawie zatwierdzenia „Planu Odnowy Miejscowości Moryń
na lata 2008 - 2014” .

Na podstawie art. 18 ust. 2 pkt 6 ustawy z dnia 8 marca 1990 r. o samorządzie gminnym (Dz. U. z 2001r. Nr 142, poz. 1591, z 2002r. Nr 23, poz. 220, Nr 62, poz. 558 Nr 113, poz. 984, Nr 153, poz. 1271 i Nr 214, poz. 1806 , z 2003r. Nr 80, poz. 717 i Nr 162, poz. 1568 , z 2004 r. Nr 102, poz. 1055 , Nr 116, poz. 1203 i Nr 167, poz. 1759, z 2005. Nr 172, poz. 1441 i Nr 175, poz. 1457, z 2006r. Nr 17, poz. 128, Nr 181, poz. 1337, z 2007r. Nr 48, poz. 327, Nr 138, poz. 974, Nr 173, poz. 1218 oraz z 2008r. Nr 180, poz. 1111, Nr 223, poz. 1458) Rada Miejska w Moryniu uchwala , co następuje:

§ 1. Zatwierdza „Plan Odnowy Miejscowości Moryń na lata 2008 – 2014” w brzmieniu ustalonym w załączniku do uchwały.

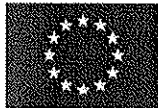
§ 2. Traci moc Uchwała Nr XV/131/2008 z dnia 18 marca 2008 r. w sprawie przyjęcia „Planu Odnowy Miejscowości Moryń na lata 2008 – 2014”.

§ 3. Uchwała wchodzi w życie z dniem podjęcia.

Przewodniczący Rady


Karol Głodny

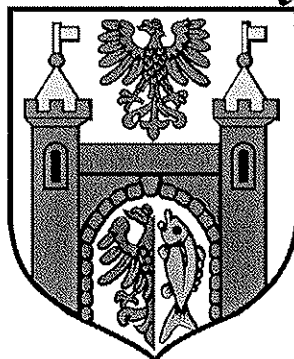




Program
Rozwoju
Obszarów
Wiejskich
na lata 2007-2013

Załącznik do Uchwały Nr XXIII/204/2009
Rady Miejskiej w Moryniu
z dnia 10 lutego 2009r.

Gmina Moryń



Plan Odnowy Miejscowości

Moryń

na lata

2008 – 2014



SPIS TREŚCI:

<i>Wstęp</i>	<i>str. 3</i>
<i>Rozdział 1 – Charakterystyka miejscowości Moryń</i>	<i>str. 3</i>
<i>Podrozdział 1.1. – Położenie miejscowości</i>	<i>str. 3</i>
<i>Podrozdział 1.2. – Przynależność administracyjna</i>	<i>str. 4</i>
<i>Podrozdział 1.3. – Powierzchnia</i>	<i>str. 5</i>
<i>Podrozdział 1.4. – Liczba ludności</i>	<i>str. 5</i>
<i>Podrozdział 1.5. – Historia miejscowości</i>	<i>str. 5</i>
<i>Podrozdział 1.6. – Przestrzenna struktura miejscowości</i>	<i>str. 7</i>
<i>Rozdział 2 – Zasoby miejscowości Moryń</i>	<i>str. 8</i>
<i>Podrozdział 2.1. – Zasoby przyrodnicze</i>	<i>str. 8</i>
<i>Podrozdział 2.2. – Dziedzictwo kulturowe</i>	<i>str. 10</i>
<i>Podrozdział 2.3. – Obiekty i tereny</i>	<i>str. 11</i>
<i>Podrozdział 2.4. – Infrastruktura społeczna</i>	<i>str. 17</i>
<i>Podrozdział 2.5. – Infrastruktura techniczna</i>	<i>str. 17</i>
<i>Podrozdział 2.6. – Gospodarka i rolnictwo</i>	<i>str. 18</i>
<i>Podrozdział 2.7. – Kapitał społeczny i ludzki</i>	<i>str. 18</i>
<i>Rozdział 3 – Analiza SWOT i wizja rozwoju Moryń</i>	<i>str. 19</i>
<i>Rozdział 4 – Planowane działania na rzecz rozwoju miejscowości w latach 2008 – 2014</i>	<i>str. 20</i>
<i>Rozdział 5 – Harmonogram realizacji Planu Odnowy Miejscowości Moryń</i>	<i>str. 24</i>
<i>Podsumowanie</i>	<i>str. 26</i>



WSTĘP

Plan Odnowy Miejscowości Moryń na lata 2008-2014 został opracowany zgodnie z wytycznymi zawartymi w rozporządzeniu Ministra Rolnictwa z dnia 14 lutego 2008 roku w sprawie szczegółowych warunków i trybu przyznawania pomocy finansowej w ramach działania „Odnowa i rozwój wsi” objętego Programem Rozwoju Obszarów Wiejskich na lata 2007-2013. Opracowywanie dokumentu poprzedzono konsultacjami społecznymi, mieszkańcy zostali zapoznani z celami oraz zakresem działania „Odnowa i rozwój wsi” osi 3 PROW 2007 – 2013, określone zostały główne potrzeby społeczne, a w efekcie końcowym sporządzona została lista kluczowych inwestycji, których realizacji korzystnie wpłynie na jakość życia mieszkańców Morynia.

Doświadczenie zdobyte w trakcie realizacji projektów dofinansowanych w ramach Sektorowego Programu Operacyjnego – Restrukturyzacja i modernizacja sektora żywnościowego oraz rozwój obszarów wiejskich, 2004 – 2006, ułatwiło przygotowanie niżej wymienionych inwestycji:

- 1) Rewitalizacja plaży miejskiej w Moryniu.
- 2) Remont dachu kościoła parafialnego w Moryniu.

1. CHARAKTERYSTYKA MIEJSCOWOŚCI MORYŃ

1.1. Położenie miejscowości Moryń

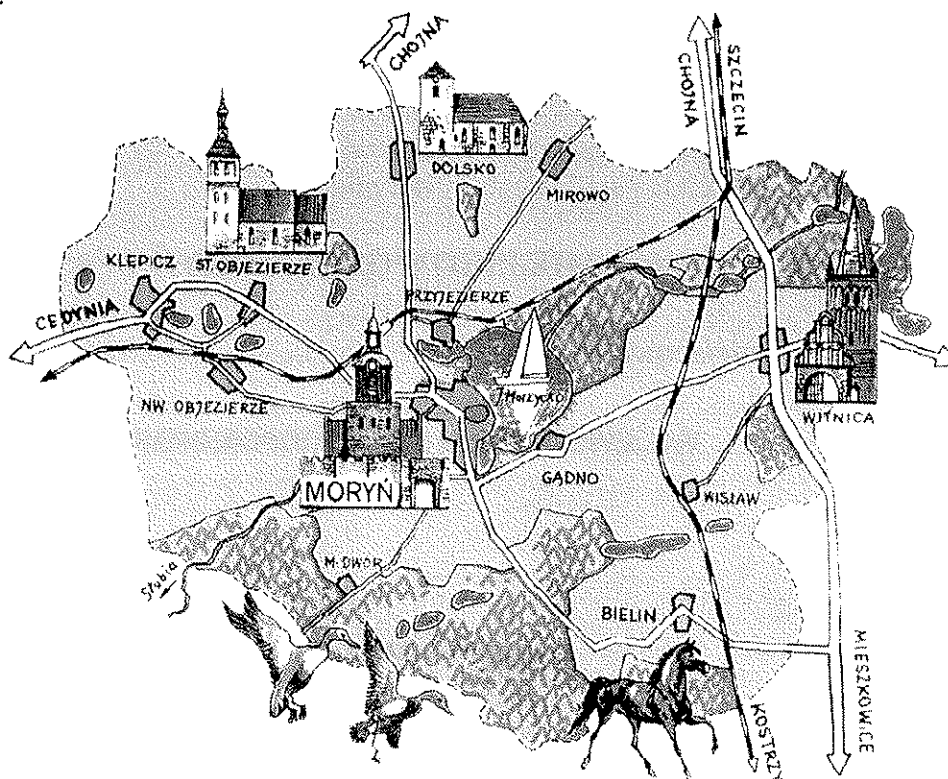


Rys. 1. Lokalizacja gminy Moryń na mapie województwa zachodniopomorskiego



Moryń jest niewielkim miastem w południowo - zachodniej części województwa zachodniopomorskiego, leżącym na uboczu drogi łączącej Chojnę z Cedynią. Od wschodu graniczy z wodami jednego z najgłębszych jezior w Polsce – jeziorem Morzycko. Po stronie północnej, po za murami miasta łąd stały wcina się w wody jeziora w formie półwyspu, na którym usytuowane są ruiny średniowiecznego zamku.

Dojazd do Morynia od strony Chojny prowadzi starą aleją z dębów i klonów biegnącą wśród morenowych wzniesień o urozmaiconym układzie pagórków tworzących malowniczy pejzaż. Wzniesienia te ciągną się wzdłuż wschodniego brzegu rzeki Odry oddalonej od Morynia około 30 km. Miasto jest siedzibą władz gminy, której obszar znajduje się w granicach oraz otulinie Cedyńskiego Parku Krajobrazowego.



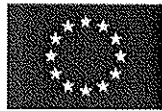
Rys. 2. Lokalizacja miejscowości Moryń na mapie gminy

1.2. *Przynależność administracyjna*

Przynależność administracyjna miejscowości wg stanu na rok 2008 jest następująca:

- ✓ województwo: **Zachodniopomorskie**
- ✓ powiat: **Gryfiński**
- ✓ gmina: **Moryń**

Moryń jest siedzibą organów Gminy.



1.3. Powierzchnia

Ogólna powierzchnia miejscowości Moryń wynosi 554 ha.

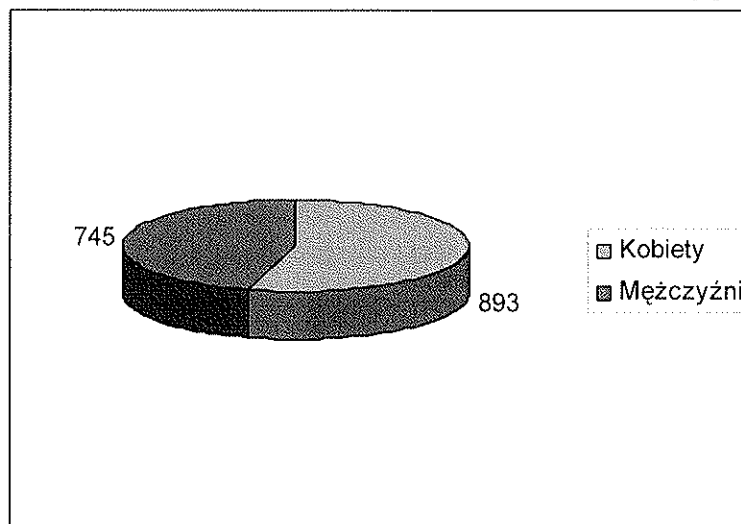
1.4. Liczba ludności

**Tabela nr 1: Ludność miejscowości Moryń według grup wiekowych – stan na dzień
31.12.2008r.**

L.p.	Grupa wiekowa	Liczba osób
1	do lat 18	284
2	19-35 lat	473
3	36-55 lat	506
4	56 lat i więcej	378
5	Ogółem	1641

Źródło: Na podstawie danych UM w Moryniu

Wykres nr 1: Ludność miejscowości Moryń według płci



Źródło: Na podstawie danych UM w Moryniu

1.5. Historia miejscowości

Teren, na którym położony jest Moryń, jest częścią historycznej krainy, zasiedlonej w okresie wczesnego średniowiecza przez plemiona pomorskie przyezan lub też licikawików. Po ukształtowaniu się państwowości księstwa pomorskiego, w XI wieku, teren ten włączony został w obszar kasztelanii cedyńskiej. Najstarsze ślady osadnictwa z okresu wczesnego średniowiecza, potwierdzone badaniami archeologicznymi odkryto w latach siedemdziesiątych XX wieku na terenie „Zameczyska”, w obrębie średniowiecznego zamku, zbudowanego na wierzchołku najwyższego w tym miejscu wzniesienia sięgającego 10 m ponad poziom jeziora Morzycko. W opracowaniach historycznych przyjmuje się, iż w miejscu tym w ciągu XII wieku wykształciło się wczesnośredniowieczne grodzisko, będące jednym z kluczowych grodów kasztelanii cedyńskiej.



Pierwsze wzmianki o Moryniu można znaleźć w dokumencie księcia Barnima I z 1263r. W dokumencie tym znajdują się informacje o przekazaniu przez księcia prawa patronatu nad kościołem w Moryniu klasztorowi kanoników regularnych w Uckermünde nad zalewem odrzańskim. Sam dokument świadczy o istnieniu miejscowości, oraz o przynależności do księstwa pomorskiego. W 1265 roku patronat nad kościołem przekazany został przez holsztyńskiego szlachcica Ottona de Bramstedte na rzecz klasztoru z Uckermünde. W tych dwóch dokumentach jest mowa o moryńskim kościele, który miał zostać lub był już wybudowany.

W dokumencie z 1306 roku Moryń jest już określany jako miasto. W latach następnych XIV w. miasto Moryń rozwijało się prężnie. W roku 1320 miasto przystąpiło do związku miast nowomarchijskich (Chojna, Trzcianko, Mieszkowice, Cedynia) powołanego w celu wzajemnej ochrony w razie napadów. W pierwszej połowie XIV w. władztwo nad Nową Marchią przejął margrabia Ludwik Starszy, który w latach następnych obniżył podatek miejski, oraz podarował miastu część swych dochodów z czynszów na uposażenie szpitala św. Ducha. W tym samym okresie powstały obwarowania miasta złożone z systemu wałów, fos i murów obronnych, oraz rozbudowany został kościół. Miastu ogrodzonemu murami z dwiema bramami (Mieszkowicką od strony południowej i Młyńską od strony zachodni) nadano kształt podkowy o rozmiarach 500x380m.

Miasto posiadało również przywilej bicia monety – srebrnych brandenburskich denarów.

W połowie XIV w. ukształtowały się władze miasta – powstała Rada Miejska, do czasu powstania której władze nad miastem sprawował wójt, który także posiadał uprawnienia sądownicze. Uprawnienia te przejęło miasto w 1360 roku.

Około 1365 roku margrabia Otto Leniwy rozpoczął budowę zamku na terenie dawnego grodziska, któremu nadano nazwę Stolzneburg.

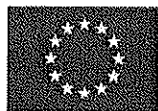
W roku 1402 miasto zostało kupione wraz z całą Nową Marchią przez krzyżaków, którzy zarządzali całą prowincją do połowy XV w. W tym okresie Moryń został spalony przez husytów (1433). Krzyżacy opuścili Moryń w roku 1454, a miasto powróciło pod zwierzchnictwo margrabiów brandenburskich.

W roku 1460 miasto otrzymało prawo ważenia piwa jasnego od margrabi Fryderyka, który także oddał Moryń w ręce prywatnych właścicieli. Do końca XV w. miasto przechodziło przeobrażenia własnościowe, w 1503 roku prawa, do Morynia przypadły rodzinie von Schönbeck.

W pierwszej połowie XVII wieku Moryń był kilkakrotnie niszczone, w 1637 r. splądrowany i spalony (w wyniku trwania Wojny Trzydziestoletniej) przez Szwedów. W latach 1640 i 1688 miasto było niszczone pożarami. Koniec XVII wieku to okres odbudowy miasta, która odbywała się powoli.

XVIII wiek to okres ponownego rozkwitu gospodarczego Morynia. W tym czasie mieszczanie utrzymywali się głównie z rolnictwa, podejmowano również próby rozwinięcia produkcji piwa i handlu sielawą. Działalność w tym okresie zaznaczyło także bractwo tkaczy. Nastąpił znaczący wzrost liczby ludności zamieszkującej w nowo powstałej zabudowie, wzniesionej po dużym pożarze, który wybuchł w 1783 roku i zniszczył niemal w całości zabudowę drewnianą. W ramach podjętej akcji odbudowy wznoszono budynki w konstrukcji szachulcowej i ryglowej, pokrywając je dachówką. Domy mieszkalne sytuowano na froncie działek w układzie kalenicowym. Budynki położone w pobliżu rynku należały do najbogatszych mieszczan i miały reprezentacyjny charakter.

Na początku XIX wieku w Moryniu stacjonowały wojska napoleońskie. W połowie wieku w miejscu przebiegu dawnych fos i wałów założona została aleja spacerowa. Założony został również cmentarz, który umiejscowiono na wysokim brzegu jeziora Morzycko. Moryń w tym okresie posiadał status małego miasta o charakterze rolniczym. Na przełomie XIX i XX wieku miasto zaczęło doceniać jako miejscowość turystyczną. Pod koniec XIX wieku została zbudowana linia kolejowa na trasie Szczecin-Kostrzyn, najbliższa stacja kolejowa w Witnicy oddalona była o 5 km od Morynia). Nieco później powstał również dworzec w Przyjezierzu, co ułatwiało w znacznej mierze dojazd do miasta. W 1874 roku Ch.F. Koch ufundował w południowo zachodniej części miasta Dom Opieki dla dzieci.



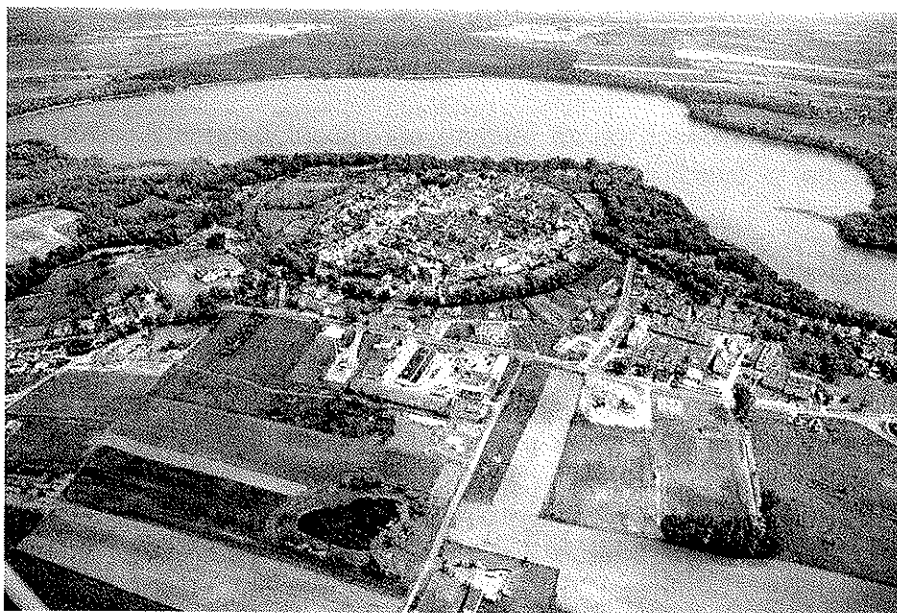
W okresie międzywojennym, Moryń umocnił rangę miejscowości wypoczynkowej. W 1926 roku zostało zbudowane nowoczesne kąpielisko. W tym okresie w mieście istniały opodal rynku dwie gospody z dużymi salami, apteka, hurtownia zboża. Ponadto istniały takie obiekty jak poczta, szkoła podstawowa, dwie piekarnie, gorzelnia, kilka warsztatów rzemieślniczych, zespół młyna miejskiego. Pod koniec XIX w. wybudowano również w pobliżu młyna kamienny wiatrak. Nastąpiły istotne zmiany w zabudowie mieszkalnej – wymieniano sukcesywnie domy o konstrukcji szkieletowej na parterowe i piętrowe budynki murowane o tynkowanych elewacjach zdobionych profilowanymi gzymsami, opaskami i pilastrami. Uporządkowano również układ ulic, wykładając je kostką brukową.

Na początku XX wieku na cmentarzu wybudowano kaplicę pogrzebową, a dla ludności wyznania mojżeszowego utworzono cmentarz usytuowany tuż przy murach miejskich na wschód od bramy Mieszkowickiej. Zaczęto również sytuować zabudowę mieszkalną po za obrębem murów obronnych.

W okresie II wojny światowej, miasto ucierpiało w niewielkim stopniu. Zachowane zostały w większości wszystkie budowle i obiekty. W 1945 r. – 31 stycznia, do miasta wkroczyły wojska Armii Czerwonej. W latach sześćdziesiątych i siedemdziesiątych XX w. powstały pracownicze ośrodki wypoczynkowe, organizowano również kolonie dla dzieci. W 1962r. w planie zagospodarowania Morynia umieszczono zapis o Agro Rolnym i Turystyczno-Wypoczynkowym charakterze miasta. W latach siedemdziesiątych wybudowano trzy piętrowe domy, a na miejscu karczemu pawilon sklepu spożywczego i restaurację „Pod Wielkim Rakiem” (obecnie sklep wielobranżowy). Część starych domów rozebrano i zostały po nich puste place. W latach osiemdziesiątych powstały m.in. oczyszczalnia ścieków, ukończono sieć wodociągową i kanalizacyjną. Zmodernizowano układ drogowy, pokrywając je nawierzchnią asfaltową. W latach 90-tych ukończono budowę Zespołu Szkół.

1.6. Przestrzenna struktura miejscowości

Układ miasta Moryń podzielić możemy na dwie główne części – teren starego miasta w obrębie murów obronnych, oraz teren po za murami obronnymi.



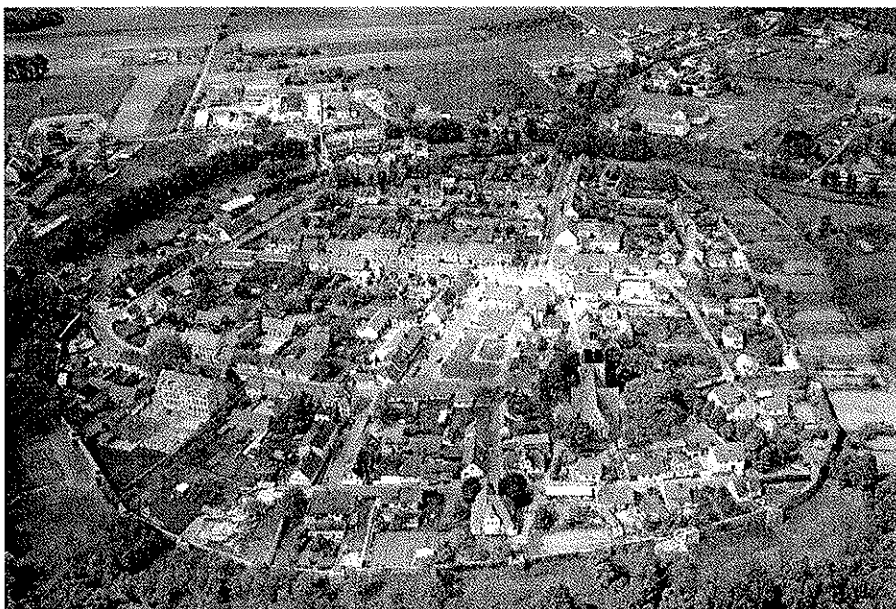
Fot. nr 1 – Moryń (zdjęcie lotnicze)

Obszar w granicach starego miasta jest wpisany do rejestru zabytków jako układ urbanistyczny. Z tego tytułu wszelkie inwestycje na terenie starego miasta muszą być opiniowane przez Konserwatora



Zabytków. Miasto otoczone jest kamiennymi murami obronnymi ma kształt podkowy wybrzuszonej w kierunku południowym. Wokół murów przebiega obwodnica połączona z drogami prowadzącymi w kierunku Chojny, Mieszkowic i zamkowego półwyspu.

Zabudowa wewnątrz murów rozlokowana jest w kilku dużych nieregularnych kwartałach skoncentrowanych wokół rynku z ratuszem w jego pierzei wschodniej. W zabudowie dominuje sylweta jednego z najstarszych w okolicy kościołów i dwie bryły budowli nowożytnych; dawnej Szkoły Podstawowej i Domu Opieki Społecznej zlokalizowanych w pobliżu murów miejskich. Pozostała zabudowa charakteryzuje się niewielkimi gabarytami parterowych i jednopiętrowych domów rozmieszczonych na działkach wymierzonych jeszcze w ubiegłych stuleciach.



Fot. nr 2 – Stare miasto

Nad jeziorem po wschodniej stronie miasta i na półwyspie u podnóża ruin zamku, rozlokowana jest przystań żeglarska.

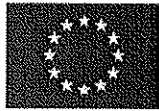
Na terenach położonych po za murami obronnymi dominuje osiedle domów wielorodzinnych które wybudowano w latach 1983 – 1986 oraz budynek Zespołu Szkół wraz z kompleksem boisk sportowych i bieżnią.

2. ZASOBY MIEJSCOWOŚCI MORYŃ

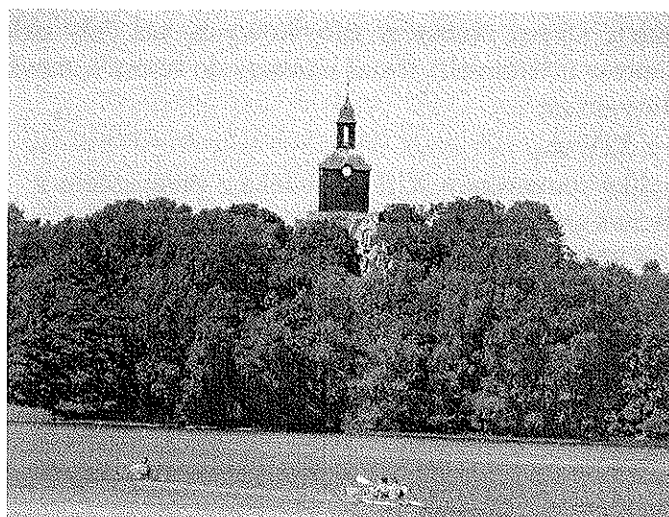
2.1. Zasoby przyrodnicze

Teren gminy ukształtowany został przez lądolód skandynawski w czasie ostatniego zlodowacenia. Charakterystyczna urozmaicona rzeźba terenu, duża liczba jezior oraz urozmaicona bogata rzadkie gatunki fauna i flora to największe bogactwo gminy Moryń.

Moryń leży w całości w otulinie Cedyńskiego Parku Krajobrazowego. Uchwałą rady miejskiej na terenie miasta powołany został Zespół przyrodniczo-krajobrazowy „Morzycko”. Jezioro Morzycko pełni funkcje rekreacyjno-wypoczynkowe będąc jednocześnie ważnym elementem krajobrazu. Gmina Moryń podejmuje różne działania w celu zapewnienia ochrony czystości wód jeziora, oraz pobudzenia rozwój turystyki w oparciu o dziedzictwo kulturowe i walory jeziora.



Jeziro Morzycko o powierzchni ponad 360 ha, jest największym jeziorem w gminie Moryń. Objętość tego zbiornika przekracza 49826,9 tys. m³, a jego maksymalna głębokość to 60 m (Filipiak i Raczyński 2000). Lustro wody tego jeziora znajduje się 52 m n.p.m., a zatem w najgłębszym jego miejscu występuje kryptodepresja. Jezioro Morzycko należy do najgłębszych na Pomorzu Zachodnim. Długość jego linii brzegowej wynosi 12km. W 2005 r. zostało ono zakwalifikowane do grupy 2a, to znaczy jezior o wysokiej zawartości wapnia, małym wpływie zlewni i wyraźnej letniej stratyfikacji termicznej wód. Morzycko ma kształt podkowy, której zakończenia stanowią dwie zatoki – jedna jest usytuowana w północno-zachodniej, a druga w południowo-zachodniej części jeziora. Jezioro to jest badane w ramach Państwowego Monitoringu Środowiska. Zlewnia Morzycka obejmuje 66 km². Jego brzegi są na ogół strome i wznoszą się nad lustro wody na wysokość 5-8 m, a niekiedy nawet 12 m.



Fot. nr 3 - Jezioro i kościół widok od strony Gądna

Z punktu widzenia rybackiej typologii jezior Morzycko należy do grupy jezior sielawowych. Jeziora te charakteryzują się znaczną głębokością maksymalną (przeciętnie ponad 20 m), dużą przezroczystością wody w okresie letnim (5-8 m).

Kolejnym cennym zasobem przyrodniczym jest położony nad Jeziorem Morzycko park miejski, który składa się z części krajobrazowej i leśnej. Część krajobrazowa, w obrębie, której znajduje się ośrodek wypoczynkowy wraz restauracją, jest uporządkowana i zadbana – trawa regularnie koszona i usuwana. Przy wjeździe na teren ośrodka rosną kwitnące bluszcze (*Hedera helix*) i modrzewie (*Larix decidua*). W pobliżu restauracji występują brzozy (*Betula pendula*), buk (*Fagus sylvatica*), derenie (*Cornus sp.*), śliwy mirabelki (*Prunus sp.*), wierzby (*Salix sp.*). W sąsiedztwie restauracji znajduje się niewielki zbiornik wodny ze starym mostkiem. Występują w nim m.in.: rzęsy (*Lemna minor*, *L. trisulka*), zabiściek pływający (*Hydrocharis morsus-ranae*); na brzegach rosną m.in.: pałka (*Typha angustifolia*), turzyca (*Carex pseudocyperus*), trzcina (*Phragmites australis*), karbieniec (*Lycopus europaeus*), siedmiopalecznik błotny (*Comarum palustre*), krwawnica (*Lythrum salicaria*).

Na wzgórzu, znajdują się ruiny starego zamku, wpisane do rejestru zabytków. Rosną tu m.in. stare kasztanowce (chore - zaatakowane przez szrotówkę), lipa drobnolistna (*Tilia cordata*), grochodrzew (*Robinia pseudoacacia*), topola czarna (*Populus nigra*), stare drzewiaste bzy czarne (*Sambucus nigra*), głóg jednoszyjkowy (*Crataegus monogyna*), kwitnący bluszcz (*Hedera helix*). Wśród roślin zielnych spotkać można kokoryczkę wielokwiatową (*Polygonatum multiflorum*) i miodunkę ęmę (*Pulmonaria obscura*).



W części leśnej dominuje olszyna bagienna, która w okresie letnim bywa dość mocno podsuszona. Oprócz olszy czarnej (*Alnus glutinosa*), występują tu również wierzby (*Salix* sp.) i kosaciec żółty (*Iris pseudoacorus*).

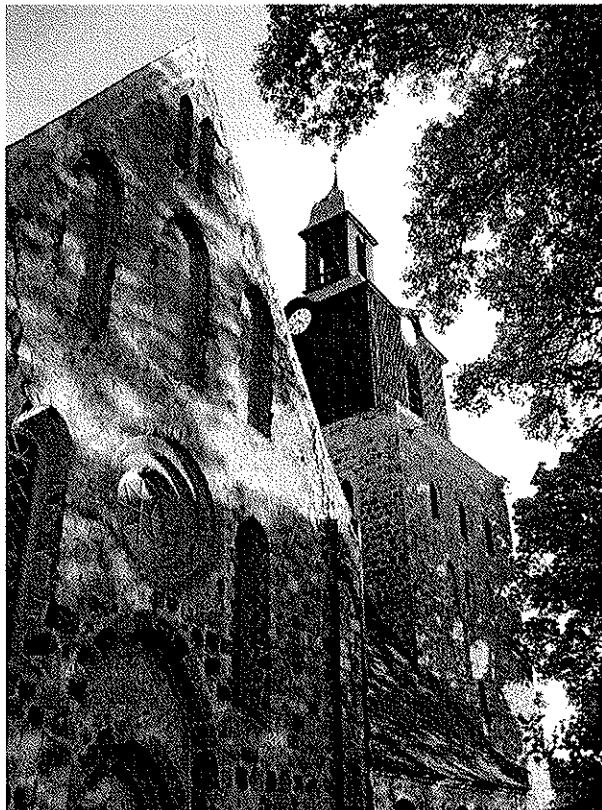
Na uwagę zasługują okazy drzew i krzewów rzadko uprawiane w naszym kraju, m.in.: ozdobne świerki (*Picea glauca* i *P. omorika*), sosny (*Pinus ponderosa* i *P. wallichiana*), jodła (*Abies holophylla*), klon (*Acer palmatum*), trzmielina (*Euonymus alatus*) i wiciokrzew (*Lonicera henryi*).

Park położony jest w obrębie zespołu przyrodniczo-krajobrazowego „Morzycko”.

2.2. Dziedzictwo kulturowe

Historyczne uwarunkowania Morynia mają wpływ na obecny charakter miasta i jego walory. Na terenie miasta istnieje szereg obiektów zabytkowych, zaś cały układ urbanistyczny starego miasta Morynia (w obrębie murów obronnych) został wpisany do rejestru zabytków. Najcenniejszymi obiektami kultury materialnej Morynia są:

- mury obronne z XIV w.,
- granitowa bazylika romańska z XIII w., wieża z przejazdem z XV w. i z drewnianym szczytem z 1756r, zabytkowa ambona,
- domy ryglowe z XVIII/XIX w.,
- średniowieczne grodzisko,
- średniowieczny układ urbanistyczny,
- Dom Pomocy Społecznej,
- ruiny wiatraka,
- cmentarz żydowski.



Fot. nr 4 – Kościół p.w. Ducha Świętego

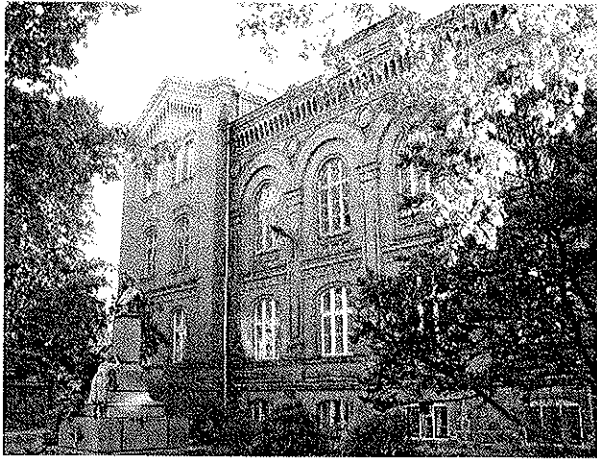


Fot. nr 5 – Nagrobek na cmentarzu żydowskim



Program
Rozwoju
Obszarów
Wiejskich
na lata 2007-2013

Załącznik do Uchwały Nr XXIII/204/2009
Rady Miejskiej w Moryniu
z dnia 10 lutego 2009r.



Fot. nr 6 – Fasada Domu Pomocy Społecznej



Fot. nr 7 – Ruiny wiatraka zbudowanego w końcu XIX w.



Fot. nr 8 – Dom na ulicy Wąskiej



Fot. nr 9 – Dom na ulicy Żeromskiego



Fot. nr 10 – Mury obronne z widokiem na furtę Jeziorną



Fot. nr 11 – Ruiny średniowiecznego grodziska



Tabela nr 2: Obiekty wpisane indywidualnymi decyzjami do rejestru zabytków

L.P.	OBIEKT	NR REJESTRU	NR DECYZJI	DATA WPISU
1.	Teren starego miasta	82	Kl.V-0/66/56	27.02.1956r
2.	Mury obronne	762	Kl.I.6801/10/74	31.05.1974r
3.	Kościół pw. Św. Ducha	98	Kl.V.-0/86/56	15.05.1956r
4.	Ruiny zamku	683	Kl.I.6801/1/71	10.11.1971r
5.	Dom Pomocy Społecznej w Moryniu – ul. Rynkowa 27	21	Dz-4200/21/0/99/2000	14.01.2000r.
6.	Budynek mieszkalny przy ul. Wąskiej 9	22	Dz-4200/33/0/99/2000	17.01.2000r.

Pisząc o dziedzictwie kulturowym Morynia nie można pominąć miejscowych legend:

Legenda o Wielkim Raku, którego postać wylania się czasami z głębin jeziora Morzycko. Wielki Rak to zaklęta dusza bohaterskiego młodzieńca, który narażając życie wyostał się z oblężonego Morynia i sprowadził pomoc. obrońcy miasta odpierając kolejne ataki najeźdźcy, powoli tracili nadzieję na ocalenie. Siły do walki przywrócił im młody Rak, który schwytyany w drodze powrotnej przed otrzymaniem śmiertelnego ciosu zdążył krzykiem poinformować o nadciągającej odsieczy.

Dziś Wielki Rak jest najbardziej rozpoznawalnym symbolem miasta. Jako wizerunek pojawia się na pocztówkach, okazjonalnych plakatach, kalendarzach, koszulkach, folderach informacyjno-promocyjnych, oficjalnej stronie internetowej. Na rynku miejskim, w centralnym punkcie starego miasta, Wielki Rak wygrzewa się na wielkim głazie strzegąc mieszkańców Morynia.

Ciekawa legenda łączy się także z jednym z głazów, które znajdują się w parku miejskim. „Czarci Głaz” posiada charakterystyczne zagłębienie, które jak głosi legenda powstało jako miara dla nieuczciwego sprzedawcy nafty do lamp. Diabeł, który na drodze spotkał jedną z oszukanych kobiet, przyprowadził pod głaz oszusta i uderzając łokciem w kamień utworzył otwór, który swoją pojemnością odpowiada staroniemieckiej jednostce pojemności i nakazał sprzedawcy nalewać kupującemu tyle nafty ile mieści zagłębienie w głazie.



Fot. nr 12 – „Czarci Głaz”

Kolejna legenda tłumaczy nietypowy kształt jednego z kamieni, który znajduje się nad brzegiem jeziora. Zgodnie z legendą zmęczony kuszeniem diabeł zasiadał w swoim kamiennym fotelu i wędkował w jeziorze Morzycko.



Fot. nr 13 – „Fotel diabła”

2.3. *Obiekty i tereny*

Plaża miejska

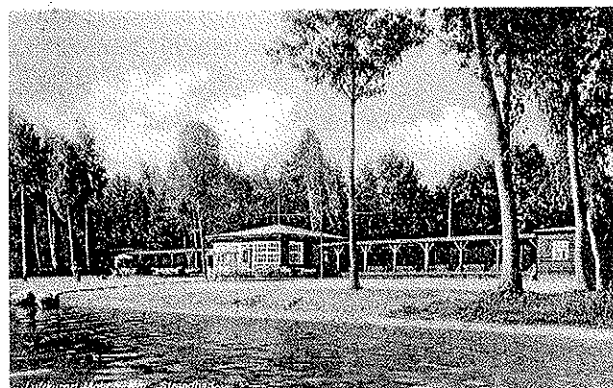
Moryń już przed wojną był chętnie odwiedzanym kurortem. W roku 1926 na jeziorem od strony miast zbudowano nowoczesne kąpielisko, które obecnie, powoli odzyskuje dawną świetność po kryzysie związanym z przemianami ustrojowymi. W roku 2006 powstał tu nowy pomost cumowniczo-widokowy.



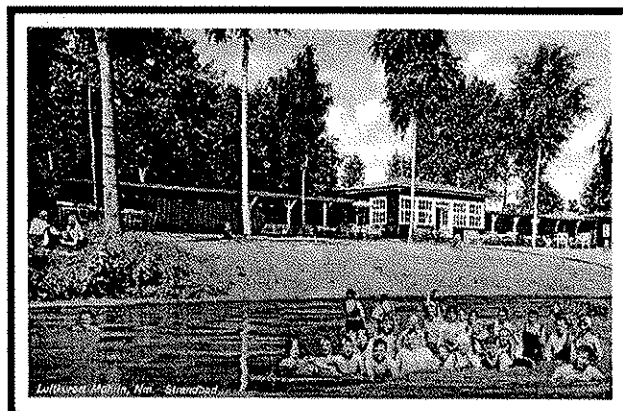
Fot. nr 13 – Plaża oraz fragment parku miejskiego (zdjęcie lotnicze)

Kolejnym etapem rewitalizacji plaży miejskiej będzie odbudowa przebieralni z zapleczem socjalnym i pawilonem gastronomicznym. Budynek stylem architektonicznym nawiązywać będzie do przedwojennych przebieralni, po których do chwili obecnej przetrwały jedynie fundamenty.

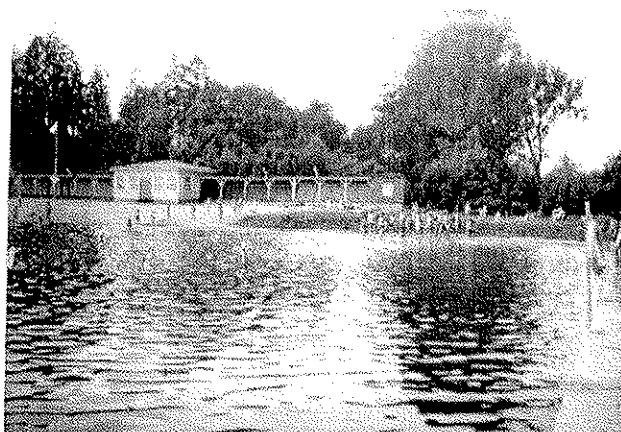
Poniżej fotografie plaży miejskiej z przed II Wojny Światowej (fot. nr 14 i 15) oraz z okresu powojennego (fot. 16 i 17).



Fot. nr 14



Fot. nr 15



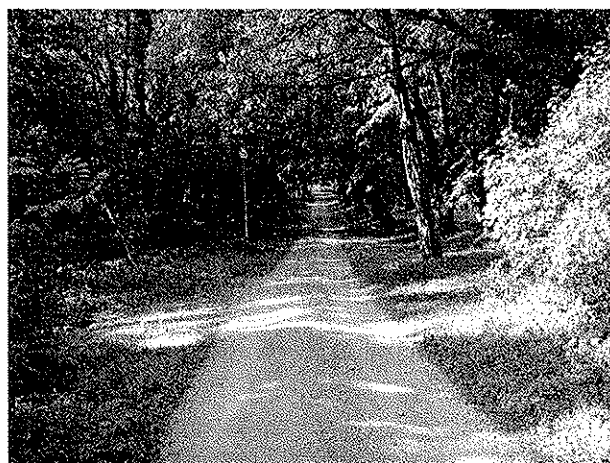
Fot. nr 16



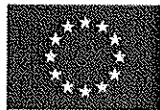
Fot. nr 17

Park miejski

Park został założony pod koniec XIX w. przez Driese'ra. Więcej informacji na temat parku zawarto w opisie zasobów przyrodniczych miejscowości.



Fot. nr 18 – Aleja parkowa, przy której znajduje się „Głaz miary”



Program
Rozwoju
Obszarów
Wiejskich
na lata 2007-2013

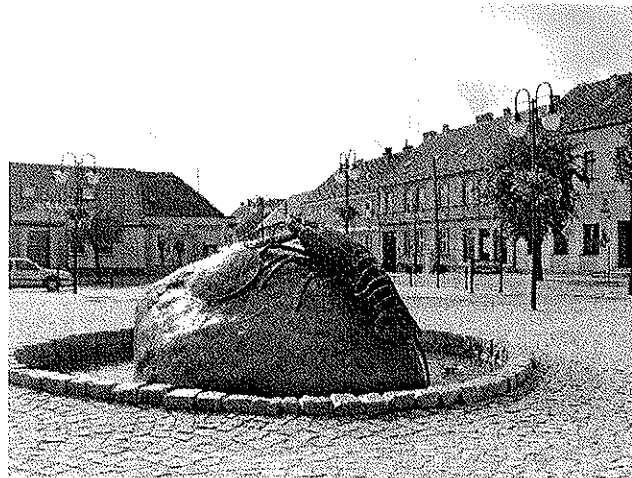
Załącznik do Uchwały Nr XXIII/204/2009
Rady Miejskiej w Moryniu
z dnia 10 lutego 2009r.

Rynek miejski

Rynek wytyczony został w centralnej części miasta na przełomie XIII i XIV wieku. We wschodniej pierzei rynku usytuowany jest ratusz, w którym obecnie znajduje się Urząd Miejski. W roku 2007 dzięki możliwości skorzystania ze środków unijnych w ramach Zintegrowanego Programu Operacyjnego Rozwoju Regionalnego, rynek miejski poddany został rewitalizacji, co przywróciło mu dawną świetność.



Fot. nr 19 – Rynek miejski – widok w kierunku ul. Kościuszki



Fot. nr 20 – Pomnik-fontanna „Wielkiego Raka”



Fot. nr 21 – Ratusz

Ścieżka rowerowa

Ścieżka rowerowa wokół jeziora Morzycko ma około 14,5 km długości i przebiega przez tereny należące do Gminy Moryń i Nadleśnictwa Mieszkowice. Obydwie instytucje wspólnie dbają o systematyczną poprawę warunków do uprawiania turystyki rowerowej.



2.4. Infrastruktura społeczna

Miejski Ośrodek Kultury powstał w 1974 roku. Siedziba MOK znajduje się w piętrowym budynku na ul. Szerokiej 12. W tym samym budynku mieści się także Biblioteka Miejska oraz Ośrodek Pomocy Społecznej. MOK dysponuje jedną dużą salą, w której odbywają się uroczystości i imprezy okolicznościowe o charakterze kameralnym oraz sesje Rady Miejskiej. Ponadto w Miejskim Ośrodku Kultury są dwie pracownie, w tym pracownia koła plastycznego „Akwarele”, które od 35 lat prowadzi Pani Aniela Głodna. Miejski Ośrodek Kultury jest organizatorem wielu imprez kulturalnych i rekreacyjno sportowych wśród których do najważniejszych zaliczyć należy: Jarmark Moryński, Międzynarodowy Bieg Dookoła Morynia i Jeziora Morzycko (12 km) oraz Dzień sielawy i jezior bliźniaczych Morzycko – Werbelinsee.

Biblioteka Miejska dysponuje zbiorem 12315 woluminów oraz czterema komputerami z dostępem do Internetu. Kolejne pięć stanowisk komputerowych znajduje się w świetlicy Ochotniczej Straży Pożarnej, gdzie powstało jedno z Internetowych Centrów Edukacyjno Oświatowych.

Zespół Szkół w Moryniu obejmuje Gimnazjum, Szkołę Podstawową oraz Przedszkole. Uczęszczają tu dzieci z Morynia, Bielina, Przyjezierza, Mirowa, Dolska, Gądna, Starego Objezierza, Nowego Objezierza oraz Kłepicza.

W parku miejskim znajduje się amfiteatr. Obecnie obiekt jest zniszczony i wymaga remontu.

2.5. Infrastruktura techniczna

Moryń jest w całości zwodociagowany i w około 90% skanalizowany. Istniejąca od lat osiemdziesiątych XX w. mechaniczno-biologiczna oczyszczalnia ścieków o przepustowości 600m³/d, obsługuje miasto, jest również punktem zrzutu ścieków dowożonych z okolicznych miejscowości. Przez Moryń przebiegają ulice gminne, powiatowe oraz droga wojewódzka (nr 125).

Moryń jest zaopatrywany w energię elektryczną przez Zakład Energetyczny Stargard Szczeciński. Zadania remontowe na sieci energetycznej wykonuje Posterunek Energetyczny w Mieszkowicach.

W roku 1997 zmodernizowano oświetlenie uliczne. Na terenie miasta w większości występuje sieć energetyczna typu napowietrznego. Częste braki w dostawach energii elektrycznej następują w wyniku niekorzystnych warunków pogodowych. Problemem jest również stan sieci oraz jej układ.

Zabudowa miejska skupia się wokół następujących ulic:

- 1) stare miasto
 - Plac Wolności,
 - Chopina
 - Dojazdowa
 - Kościuszki
 - Ogrodowa
 - Pszczelarska
 - Rynkowa
 - Szeroka
 - Szkolna
 - Wąska
 - Żeromskiego

- 2) teren poza murami obronnymi
 - Brzozowa
 - Dworcowa
 - Jaśminowa



Jeziorna
Leśna
Lipowa
Odrzańska
Owocowa
Parkowa
Piaskowa
Polna
Rybacka
Sadowa
Świerkowa
Wierzbowa
Wiśniowa
Wodna
Żeglarska

2.6. Gospodarka i rolnictwo

Brak zakładów przemysłowych sprawia, że gmina jest ekologicznie czysta, a rozwój gospodarczy związany jest z rozwojem funkcji rolniczych i turystycznych.

W większości prowadzona działalność gospodarcza skupia się w dziedzinach handlu i usług. Nieznaczna część mieszkańców prowadzi działalność rolniczą. Na terenie miasta zlokalizowane są następujące punkty działalności gospodarczej: producent domów drewnianych, restauracja, kawiarnia, piętnaście punktów handlu detalicznego, kwaciarnia, przedsiębiorstwo produkcji opakowań drewnianych, stacja paliw, dwa gabinety stomatologiczne, apteka, reklama wizualna, bank, poczta, Niepubliczny Zakład Opieki Zdrowotnej, dystrybucja sprzętu do nurkowania. Obecnie na terenie miasta zarejestrowanych jest 79 podmiotów gospodarczych (sytuacja na dzień 15.02.2008r.) liczba ta nie odzwierciedla jednak rzeczywistej liczby podmiotów funkcjonujących w samym Moryniu gdyż znaczna ich część została zarejestrowana przez osoby pracujące poza granicami kraju.

2.7. Kapitał społeczny i ludzki

Stowarzyszenia

- Gminne Stowarzyszenie Turystyczne TUR-MOR,
- Stowarzyszenie Przyjaciół Morynia i Jeziora Morzycko,
- Społeczne Stowarzyszenie Ratownicze Rejonowy Sztab Ratownictwa w Moryniu,
- Klub płetwonurków ASTACUS,
- Moryńskie Towarzystwo Wędkarskie „Sielawa”,
- Koło LOK „Dzik”.

Kluby Sportowe

- Uczniowski Klub Sportowy „Morzycko”,
- Uczniowski Klub Sportowy „Podkowa”.



3. ANALIZA SWOT I WIZJA ROZWOJU MIEJSCOWOŚCI

Tabela nr 3: Analiza SWOT miejscowości Moryń

MOCNE STRONY – ATUTY ROZWOJU MIEJSCOWOŚCI	SLABE STRONY – CZYNNIKI OGRANICZAJĄCE ROZWÓJ MIEJSCOWOŚCI
<ul style="list-style-type: none"> trwała ochrona wybitnych walorów przyrodniczych i krajobrazowych gminy w obszarze i otulinie Cedyńskiego Parku Krajobrazowego, NATURA 2000 bogate walory przyrodniczo-krajobrazowe, niskie zanieczyszczenie gleb, wody i powietrza, brak uciążliwego przemysłu, otwartość na turystów (tolerancyjne społeczeństwo), jednorodność społeczności lokalnej i jej zintegrowanie, dysponowanie dużymi zasobami siły roboczej, możliwości rozwoju sąsiedzkich kontaktów ze stroną niemiecką, bardzo korzystne położenie miejscowości w pobliżu aglomeracji berlińskiej, dobre skomunikowanie z układem dróg i kolei, potencjał instytucjonalny, wysoka aktywność organizacji pozarządowych. 	<ul style="list-style-type: none"> ograniczenia dla inwestowania związane z potrzebą ochrony przyrody, wysoki poziom bezrobocia, brak wykształconej kadry, trudna dla mieszkańców dostępność wielu usług zlokalizowanych poza gminą, niepełne wykorzystanie przygranicznego położenia dla rozwoju gospodarczego miejscowości, zły stan infrastruktury technicznej (niska jakość dróg, brak kanalizacji w niektórych obrębach miejscowości, brak sieci gazowej, konieczność rekultywacji składowiska odpadów), braki w infrastrukturze społecznej oraz zły stan obiektów istniejących, słabe wykorzystanie infrastruktury turystycznej, niewystarczająca liczba połączeń PKS i PKP (tendencja malejąca), brak planów zagospodarowania przestrzennego, brak uzbrojonych terenów dla lokalizacji nowych inwestycji, brak źródeł finansowania inwestycji, niewystarczająca ilość materiałów promocyjnych.
SZANSE – MOŻLIWOŚCI ROZWOJU MIEJSCOWOŚCI	ZAGROŻENIA – CZYNNIKI NIESPRZYJAJĄCE ROZWOJOWI MIEJSCOWOŚCI
<ul style="list-style-type: none"> bliskość Berlina, wzrost zainteresowania turystyką, przystąpienie Polski do układu z Changen 	<ul style="list-style-type: none"> dalsza degradacja walorów przyrodniczych i kulturowych, wymóg posiadania wkładu własnego gminy w kosztach realizowanych zadań przy wsparciu z funduszy UE (min. 20%) zasada refundacji, która wymusza na samorządzie zabezpieczenia pełnej kwoty potrzebnej na wykonanie kolejnych etapów inwestycji.



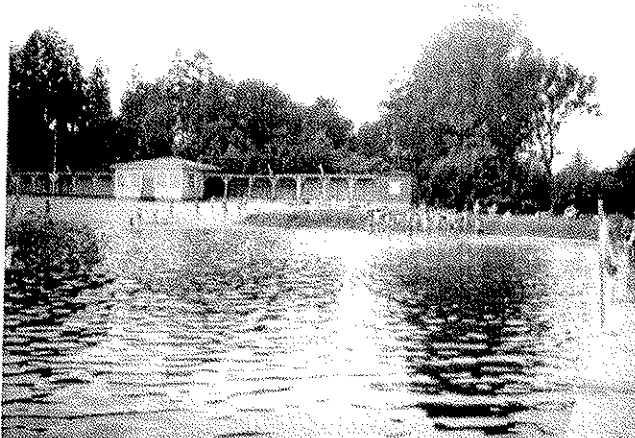
4. PLANOWANE DZIAŁANIA NA RZECZ ROZWOJU MIEJSCOWOŚCI W LATACH 2008–2014

W latach 2008 -2014 planuje się realizację następujących zadań:

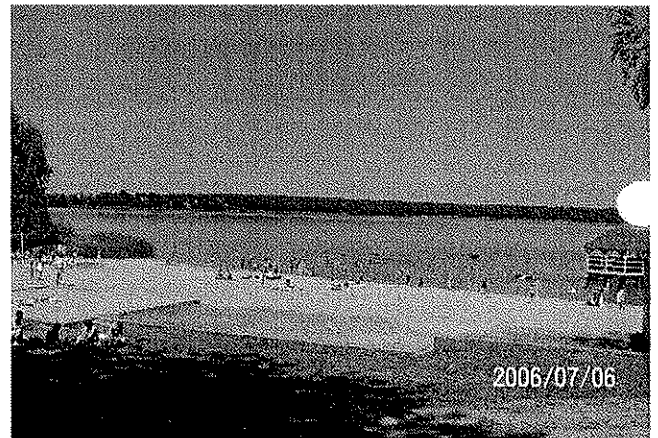
- 1) Rewitalizacja plaży miejskiej w Moryniu,
- 2) Remont dachu kościoła parafialnego w Moryniu.

Ad. 1) Rewitalizacja plaży miejskiej w Moryniu.

Nowoczesne kąpielisko powstało w Moryniu już w 1926 roku. Moryń był chętnie odwiedzana miejscowością wczasową. Mimo upływu lat charakter miejscowości nie uległ zmianie. Nadal jest to uroczy zakątek, którego największym skarbem jest polodowcowe jezioro Morzycko. Ostatnie lata przyniosły w Moryniu kryzys branży turystycznej, swoją działalność zlikwidowało lub zawiesiło większość ośrodków wczasowych. Lokalny samorząd podjął działania, które mają przywrócić miastu i gminie należne miejsce na turystycznej mapie Polski. Kolejne inwestycje w infrastrukturę turystyczną powoli przynoszą pożądany efekt. Na plaży miejskiej zbudowano duży pomost cumowniczo-widokowy lecz żeby przywrócić dawną świetność miejskiemu kąpielisku trzeba zbudować także przebieralnię wraz magazynem na sprzęt pływający, pomieszczeniem dla ratownika, punktem medycznym, toaletami oraz częścią gastronomiczną. Obiekt stylem architektonicznym nawiązywać będzie do pawilonu, który zbudowano tu w 1926 roku. Budowa obiektu znacząco wpłynie na wzrost atrakcyjności turystycznej miejscowości. Lokal gastronomiczny sprawi, że plaża będzie odwiedzana częściej także w okresie jesienno-zimowym. Magazyn na sprzęt pływający pozwoli w przyszłości odbudować bazę kajakową (patrz fot. nr 17), co będzie kolejnym elementem uatrakcyjniającym moryńskie kąpielisko.

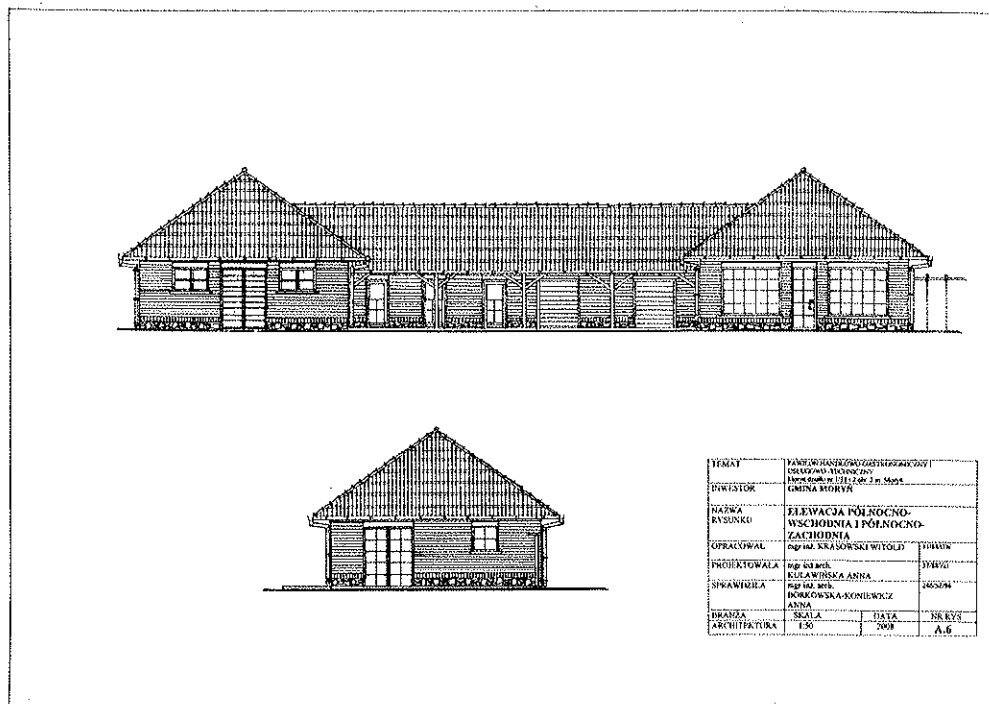


Fot. nr 23 – Przebieralnie z restauracją zbudowane w 1926r.

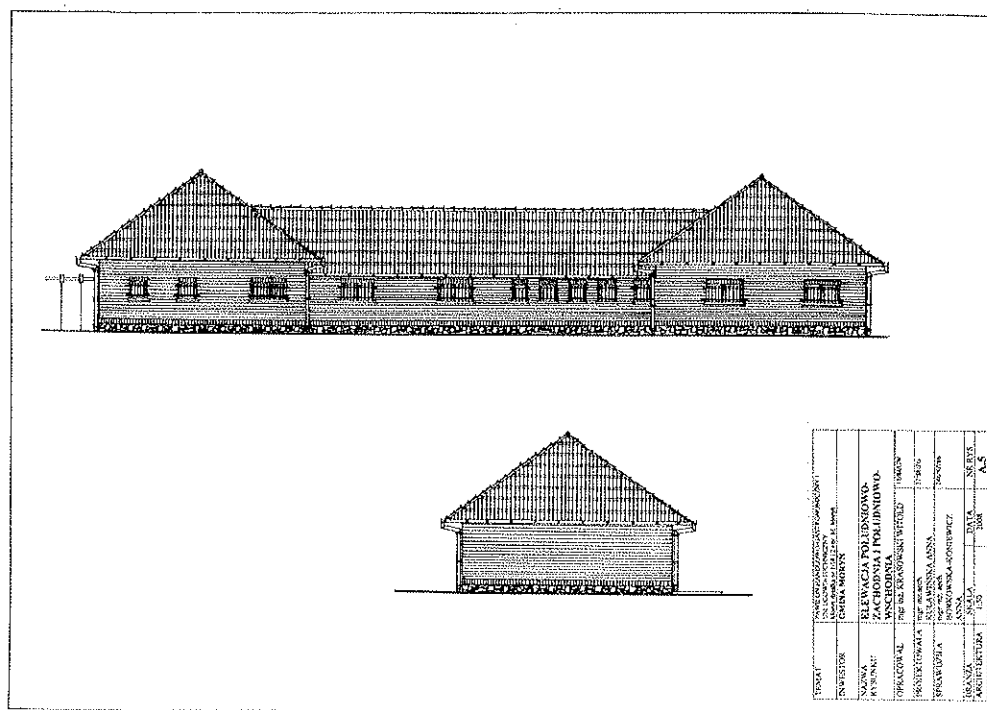


Fot. Nr 24 – Fundamenty przedwojennych przebieralni

Rewitalizacja plaży miejskiej obejmować będzie budowę pawilonu, w którym będą się znajdować: pomieszczenie magazynowe na sprzęt pływający, pokój ratowników z łazienką, punkt pierwszej pomocy, toalety, przebieralnię oraz lokal gastronomiczny z tarasem. W ramach projektu zagospodarowany zostanie także teren wokół pawilonu.



Rys. nr 4 – Elewacja północno-wschodnia i północno zachodnia

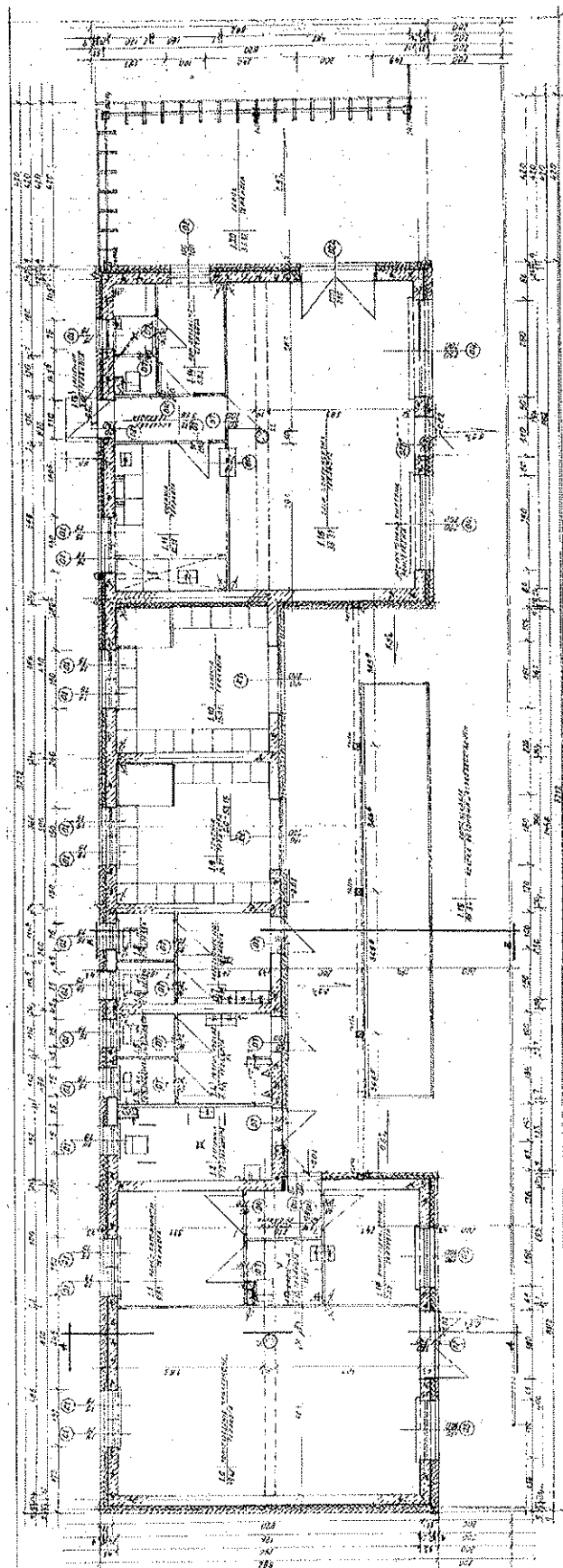


Rys. nr 5 – Elewacja południowo-zachodnia i południowo-wschodnia



Program
Rozwoju
Obszarów
Wiejskich
na lata 2007-2013

Załącznik do Uchwały Nr XXIII/204/2009
Rady Miejskiej w Moryniu
z dnia 10 lutego 2009r.



Rys. nr 6 – Rzut parteru



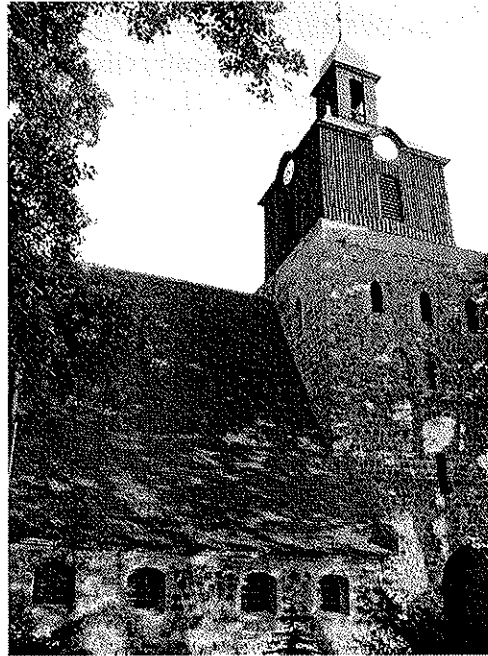
W ramach zadania inwestycyjnego planuje się:

- budowę pawilonu w technologii tradycyjnej z dachem stromym dwu i wielospadowym. Ściany warstwowe wykonane z bloczków gazobetonowych gr. 24 cm, ocieplenie ze styropianu gr. 5 cm oraz cegły klinkierowej elewacyjnej gr. 9 cm. Dach o konstrukcji drewnianej i pokryciu wykonanym z dachówki bitumicznej na deskowaniu. Rynny, rury spustowe oraz obróbki blacharskie planuje się wykonać z blachy miedzianej. Posadzki we wszystkich pomieszczeniach wykonane zostaną z płytek terakotowych. Ściany z wyjątkiem Sali konsumpcyjnej i magazynu na sprzęt pływający obłożone zostaną płytkami glazurowanymi. Stolarkę okienną i drzwi zewnętrzne zaprojektowano z profili PCV do wykonania warsztatowo. Przyjęto systemowe drzwi wewnętrzne. Budynek planuje się wyposażać w instalację elektryczną gniazdkową i oświetleniową, wod-kan i odgromową. Ogrzewanie planuje się tylko części gastronomicznej przy pomocy grzejników elektrycznych.
- zagospodarowanie terenu tj.: budowę ciągów pieszych, trawników oraz śmietnika. Chodnik zaprojektowano z kostki betonowej gr. 6 cm „STAROBRUK”. Rolę śmietnika spełniać mają typowe kontenery umieszczone w murowanej osłonie z cegły klinkierowej. Trawnik zostanie wykonany siewem ręcznym. W ramach zadania nie przewiduje się zieleni wysokiej i średniej.

Lokal gastronomiczny stanowiący część pawilonu zostanie wydzierżawiony, w ramach przetargu, podmiotowi prywatnemu. Uzyskany w ten sposób przychód pozwoli w części pokryć koszty utrzymania obiektu.

Ad. 2) Remont dachu kościoła parafialnego w Moryniu

Kościół w Moryniu został wybudowany w XIII wieku z kamieni granitowych, jest jednym z najcenniejszych zabytków w regionie. Budynek w formie bazyliki trójnawowej z transeptem, częścią prezbiterialną i dobudowaną wieżą (XV w. – wolnostojąca z przejazdem – unikatowa), niepodpiwniczony. Bryła kościoła pokryta jest dachem dwuspadowym, krytym dachówką ceramiczną karpiówką. Helm wieży pokryty blachą ocynkowaną, układaną w „karo”. Na wieży znajdują się cztery tarcze zegarowe. Ograniczone możliwości finansowe parafii nie pozwalały przez wiele lat na poważniejsze prace konserwatorskie. Obecnie konieczna jest wymiana całego pokrycia dachu na nową dachówkę ceramiczną karpiówkę (sposób krycia w rybią łuskę).



Fot. nr – Fragment połaci dachowej kościoła w Moryniu

Zakres prac:

- poziomowanie i prostowanie więźby dachowej po uprzednim rozkołkowaniu węzłów konstrukcyjnych,
- wymiana całego pokrycia dachu na nową dachówkę ceramiczną karpiówkę. Sposób krycia w rybią łuskę,
- montaż nowych łąt z drewna sosnowego 4 x 6 cm. Przed położeniem łąt należy położyć folię pokryciową (zgodnie z zaleceniami producenta) i kontrłaty,
- nowe obróbki blacharskie z blachy cynkowej gr. 0,8 mm,
- rury spustowe średnicy 12 cm, rynny – średnicy 15 cm.

5. HARMONOGRAM REALIZACJI PLANU ODNOWY MIEJSCOWOŚCI MORYŃ

Źródła finansowania zadań objętych Planem Odnowy Miejscowości Moryń:

- 1) środki własne budżetu Gminy,
- 2) środki Europejskiego Funduszu Rolniczego na rzecz Rozwoju Obszarów Wiejskich (EFRROW) w ramach Programu Rozwoju Obszarów Wiejskich na lata 2007 – 2013.
- 3) inne środki krajowe poza budżetem Gminy.



Zadanie	ETAP I termin realizacji	Zakres rzeczowy	ETAP II termin realizacji	Zakres rzeczowy	Szacunkowy koszt zadania (w PLN brutto)	Źródło oraz wielkość dofinansowania
Rewitalizacja plaży miejskiej w Moryniu	IV kwartał 2009 – II kwartał 2010	<ul style="list-style-type: none">• budowa pawilonu,• zagospodarowanie terenu.	-	-	695.000,00	Program Rozwoju Obszarów Wiejskich na lata 2007 – 2013, Oś 3 – Jakość życia na obszarach wiejskich i różnicowanie gospodarki wiejskiej, działanie 3.4. Odnowa i rozwój wsi – 340.550,00 zł Budżet Gminy Moryń – 354.450,00 zł
Remont dachu kościółka parafialnego w Moryniu	IV kwartał 2009 – II kwartał 2010	<ul style="list-style-type: none">• poziomowanie i prostowanie więźby dachowej po uprzednim rozkołkowaniu węzłów konstrukcyjnych,• wymiana całego pokrycia dachu na nową dachówkę ceramiczną karpiońską. Sposób krycia w rybią łuskę,• montaż nowych łat z drewna sosnowego 4 x 6 cm. Przed położeniem łat należy położyć folię pokryciową (zgodnie z zaleceniami producenta) i kontrłaty,• nowe obróbki blacharskie z blachy cynkowej gr. 0,8 mm,• rury spustowe średnicy 12 cm, rynny – średnicy 15 cm.	-	-	447.927,00 zł	Program Rozwoju Obszarów Wiejskich na lata 2007 – 2013, Oś 3 – Jakość życia na obszarach wiejskich i różnicowanie gospodarki wiejskiej, działanie 3.4. Odnowa i rozwój wsi – 159.450,00 zł Środki własne parafii – 288.477,00 zł



Program
Rozwoju
Obszarów
Wiejskich
na lata 2007-2013

Załącznik do Uchwały Nr XXIII/204/2009
Rady Miejskiej w Moryniu
z dnia 10 lutego 2009r.

PODSUMOWANIE

Słabo rozwinięta infrastruktura techniczna i społeczna obszarów wiejskich stanowi jedną z barier ich rozwoju, zarówno pod względem społecznym, jak i gospodarczym. Wychodząc naprzeciw w/w problemom podejmujemy działania, które mają na celu zminimalizowanie dysproporcji między wsią, a miastem, poprawę jakości życia w miejscowości Moryń poprzez zaspokojenie potrzeb społecznych i kulturalnych jej mieszkańców oraz zachowanie dziedzictwa kulturowego i wzrost atrakcyjności turystycznej. W ramach Planu Odnowy Miejscowości Moryń planowane do realizacji są następujące inwestycje: 1) Rewitalizacja plaży miejskiej w Moryniu 2) Remont dachu kościoła parafialnego w Moryniu, 3) Istotny element działań w ramach Programu stanowi pobudzenie aktywności środowisk lokalnych oraz stymulacja współpracy na rzecz rozwoju i promocji wartości związanych z miejscową specyfiką społeczną i kulturową. Celem inwestycji jest, ochrona dziedzictwa kulturowego oraz uatrakcyjnienie Morynia jako miejsca zamieszkania oraz miejscowości turystycznej.